

Dell™ Inspiron™ M301Z/N301Z Service-Handbuch

[Vorbereitung](#)

[Akku](#)

[Modulabdeckung](#)

[Speichermodule](#)

[Tastatur](#)

[Handballenstütze](#)

[Betriebsschalterplatte](#)

[Festplattenbaugruppe](#)

[Prozessorlüfter](#)

[Integrierte Karte mit Bluetooth](#)

[Knopfzellenbatterie](#)

[Statusanzeigeplatte](#)

[Lautsprecher](#)

[Anzeige](#)

[Kamera](#)

[Mittlere Abdeckung](#)

[Netzadapteranschluss](#)

[Systemplatte](#)

[Wireless Mini-Cards](#)

[Prozessor-Kühlkörperbaugruppe](#)

[Löschen und Neubeschreiben des BIOS](#)

Anmerkungen, Vorsichtshinweise und Warnungen

 **ANMERKUNG:** Eine ANMERKUNG macht auf wichtige Informationen aufmerksam, mit denen Sie den Computer besser einsetzen können.

 **VORSICHTSHINWEIS:** Mit VORSICHT wird auf mögliche Schäden an der Hardware oder auf möglichen Datenverlust hingewiesen und erläutert, wie Sie dieses Problem vermeiden können.

 **WARNUNG:** Mit WARNUNG wird auf eine potenziell gefährliche Situation hingewiesen, die zu Sachschäden, Verletzungen oder zum Tod führen könnte.

Die in diesem Dokument enthaltenen Informationen können sich ohne vorherige Ankündigung ändern.
© 2010 Dell Inc. Alle Rechte vorbehalten.

Die Vervielfältigung oder Wiedergabe dieser Unterlagen in jeglicher Weise ohne schriftliche Genehmigung von Dell Inc. ist strengstens untersagt.

In diesem Text verwendete Marken: *Dell*, das *DELL*-Logo und *Inspiron* sind Marken von Dell Inc.; *Bluetooth* ist eine eingetragene Marke im Besitz der Bluetooth SIG, Inc., die von Dell unter Lizenz verwendet wird; *Microsoft*, *Windows* und das Startschaltflächenlogo von *Windows* sind entweder Marken oder eingetragene Marken der Microsoft Corporation in den USA und/oder anderen Ländern.

Alle anderen in dieser Dokumentation genannten Marken- und Handelsbezeichnungen sind Eigentum der entsprechenden Hersteller und Firmen. Dell Inc. erhebt keinen Anspruch auf Marken und Handelsbezeichnungen mit Ausnahme der eigenen.

Vorschriftenmodell: P11S Reihe
Vorschriftentyp: P11S001; P11S002

Mai 2010 Rev. A00

[Zurück zum Inhaltsverzeichnis](#)

Netzadapteranschluss

Dell™ Inspiron™ M301Z/N301Z Service-Handbuch

- [Entfernen des Netzadapteranschlusses](#)
- [Wieder Einbauen des Netzadapteranschlusses](#)

⚠️ WARNUNG: Bevor Sie Arbeiten im Inneren des Computers ausführen, lesen Sie zunächst die im Lieferumfang des Computers enthaltenen Sicherheitshinweise. Zusätzliche Informationen zur bestmöglichen Einhaltung der Sicherheitsrichtlinien finden Sie auf der Website zu den Betriebsbestimmungen unter www.dell.com/regulatory_compliance.

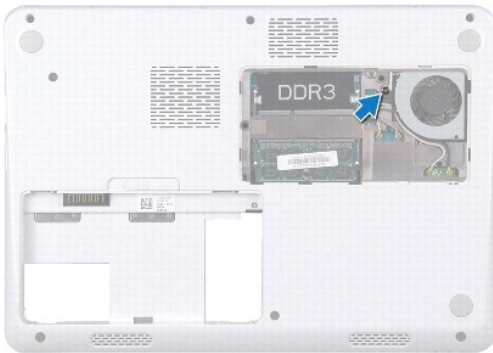
⚠️ VORSICHTSHINWEIS: Reparaturen am Computer sollten nur von einem zertifizierten Servicetechniker durchgeführt werden. Schäden durch nicht von Dell™ genehmigte Wartungsversuche werden nicht durch die Garantie abgedeckt.

⚠️ VORSICHTSHINWEIS: Um elektrostatische Entladungen zu vermeiden, erden Sie sich mittels eines Erdungsarmbandes oder durch regelmäßiges Berühren einer nicht lackierten Metallfläche am Computer (beispielsweise eines Anschlusses an Ihrem Computer).

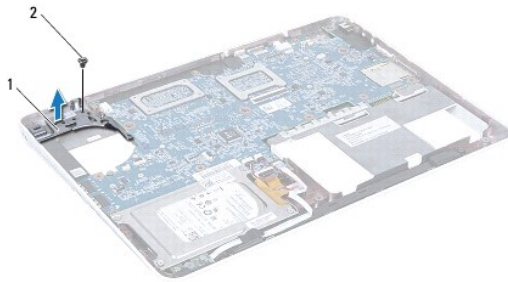
⚠️ VORSICHTSHINWEIS: Um Schäden an der Systemplatine zu vermeiden, entfernen Sie den Hauptakku (siehe [Entfernen der Batterie](#)), bevor Sie am Innern des Computers arbeiten.

Entfernen des Netzadapteranschlusses

1. Befolgen Sie die Anweisungen unter [Vorbereitung](#).
2. Entfernen Sie den Akku (siehe [Entfernen der Batterie](#)).
3. Entfernen Sie die Modulabdeckung (siehe [Entfernen der Modulabdeckung](#)).
4. Entfernen Sie die Tastatur (siehe [Entfernen der Tastatur](#)).
5. Entfernen Sie die Handballenstütze (siehe [Entfernen der Handballenstütze](#)).
6. Entfernen Sie die Bildschirmbaugruppe (siehe [Entfernen der Bildschirmbaugruppe](#)).
7. Bauen Sie den Prozessorlüfter aus (siehe [Entfernen des Prozessorlüfters](#)).
8. Entfernen Sie die mittlere Abdeckung (siehe [Entfernen der mittleren Abdeckung](#)).
9. Entfernen Sie die Schraube zur Befestigung der linken Scharnierhalterung am Computersockel.



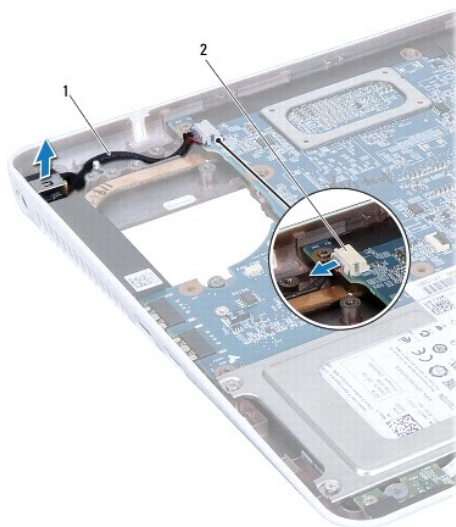
10. Drehen Sie den Computer um und entfernen Sie die Schraube zur Befestigung der linken Scharnierhalterung.
11. Heben Sie die Scharnierhalterung aus dem Computersockel heraus.



1 linke Scharnierhalterung	2 Schraube
----------------------------	------------

12. Trennen Sie das Netzadapteranschlusskabel vom Anschluss auf der Systemplatine.

13. Merken Sie sich die Führung des Netzadapteranschlusskabels und heben Sie den Netzadapteranschluss aus dem Computersockel heraus.



1 Netzadapteranschlusskabel	2 Systemplatinenanschluss
-----------------------------	---------------------------

Wieder Einbauen des Netzadapteranschlusses

1. Befolgen Sie die Anweisungen unter [Vorbereitung](#).
2. Verlegen Sie das Netzadapteranschlusskabel und stecken Sie den Netzteilanschluss am Computersockel ein.
3. Schließen Sie das Netzadapteranschlusskabel an den Anschluss auf der Systemplatine an.
4. Platzieren Sie die linke Scharnierhalterung über dem Netzadapteranschluss.
5. Bringen Sie die Schraube wieder an, mit der die linke Scharnierhalterung befestigt ist.
6. Bringen Sie die mittlere Abdeckung wieder an (siehe [Wieder Anbringen der mittleren Abdeckung](#)).
7. Bauen Sie den Prozessorlüfter wieder ein (siehe [Wieder Einbauen der Prozessorlüfter](#)).

8. Bauen Sie die Bildschirmbaugruppe ein (siehe [Wieder Einbauen der Bildschirmbaugruppe](#)).
9. Bauen Sie die Handballenstütze wieder ein (siehe [Wieder Einbauen der Handballenstütze](#)).
10. Setzen Sie die Tastatur wieder ein (siehe [Wieder Einsetzen der Tastatur](#)).
11. Drehen Sie den Computer um und setzen Sie die Schraube wieder ein, mit der die linke Scharnierhalterung am Computersockel befestigt ist.
12. Bringen Sie die Modulabdeckung wieder ein (siehe [Wieder Anbringen der Modulabdeckung](#)).
13. Tauschen Sie den Akku aus (siehe [Ersetzen des Akkus](#)).

 **VORSICHTSHINWEIS:** Befestigen Sie vor dem Einschalten des Computers wieder alle Schrauben und stellen Sie sicher, dass keine verloren gegangenen Schrauben im Innern des Computers zurückbleiben. Andernfalls kann der Computer beschädigt werden.

[Zurück zum Inhaltsverzeichnis](#)

[Zurück zum Inhaltsverzeichnis](#)

Akku

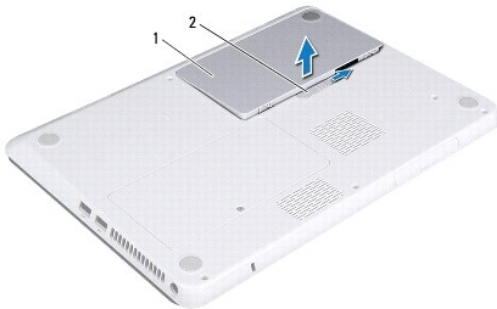
Dell™ Inspiron™ M301Z/N301Z Service-Handbuch

- [Entfernen des Akkus](#)
- [Ersetzen des Akkus](#)

- ⚠️ WARNUNG:** Bevor Sie Arbeiten im Inneren des Computers ausführen, lesen Sie zunächst die im Lieferumfang des Computers enthaltenen Sicherheitshinweise. Zusätzliche Informationen zur bestmöglichen Einhaltung der Sicherheitsrichtlinien finden Sie auf der Website zu den Betriebsbestimmungen unter www.dell.com/regulatory_compliance.
- ⚠️ **VORSICHTSHINWEIS:** Reparaturen am Computer sollten nur von einem zertifizierten Servicetechniker durchgeführt werden. Schäden durch nicht von Dell™ genehmigte Wartungsversuche werden nicht durch die Garantie abgedeckt.
- ⚠️ **VORSICHTSHINWEIS:** Um elektrostatische Entladungen zu vermeiden, erden Sie sich mittels eines Erdungsarmbandes oder durch regelmäßiges Berühren einer nicht lackierten Metallfläche am Computer (beispielsweise eines Anschlusses an Ihrem Computer).
- ⚠️ **VORSICHTSHINWEIS:** Verwenden Sie ausschließlich Akkus für genau diesen Dell- Computer, um Beschädigungen des Computers zu vermeiden. Verwenden Sie keine Akkus, die für andere Dell-Computer bestimmt sind.
-

Entfernen des Akkus

1. Befolgen Sie die Anweisungen unter [Vorbereitung](#).
2. Schalten Sie den Computer aus und drehen Sie ihn um.
3. Schieben Sie die Akkufreigabevorrichtung zur Seite.
4. Ziehen Sie den Akku aus dem Modulschacht heraus.



1	Akku	2	Akkufreigabevorrichtung
---	------	---	-------------------------

Ersetzen des Akkus

- ⚠️ **VORSICHTSHINWEIS:** Verwenden Sie ausschließlich Akkus für genau diesen Dell- Computer, um Beschädigungen des Computers zu vermeiden.
1. Befolgen Sie die Anweisungen unter [Vorbereitung](#).
 2. Schieben Sie den Akku in das Akkufach und drücken Sie ihn bis zum Einrasten hinein.
-

[Zurück zum Inhaltsverzeichnis](#)

[Zurück zum Inhaltsverzeichnis](#)

Vorbereitung

Dell™ Inspiron™ M301Z/N301Z Service-Handbuch

- [Empfohlene Werkzeuge](#)
- [Ausschalten des Computers](#)
- [Vor Arbeiten im Innern des Computers](#)

Dieses Handbuch enthält Anleitungen für den Ein- und Ausbau von Komponenten des Computers. Wenn nicht anders angegeben, wird bei jedem Verfahren vorausgesetzt, dass folgende Bedingungen zutreffen:

- 1 Sie haben die Schritte in den Abschnitten [Ausschalten des Computers](#) und [Vor Arbeiten im Innern des Computers](#) durchgeführt.
- 1 Sie haben die im Lieferumfang Ihres Computers enthaltenen Sicherheitsinformationen gelesen.
- 1 Eine Komponente kann ausgewechselt oder – falls separat erworben – installiert werden, indem die Schritte zum Ausbauen der Komponente in umgekehrter Reihenfolge ausgeführt werden.

Empfohlene Werkzeuge

Für die in diesem Dokument beschriebenen Verfahren sind ggf. die folgenden Werkzeuge erforderlich:

- 1 Kreuzschlitzschraubenzieher
- 1 Ein kleiner Schlitzschraubenzieher
- 1 Stift aus Kunststoff
- 1 Ausführbares BIOS-Aktualisierungsprogramm erhältlich unter support.dell.com

Ausschalten des Computers


⚠ VORSICHTSHINWEIS: Um Datenverlust zu vermeiden, speichern und schließen Sie alle geöffneten Dateien, und beenden Sie alle aktiven Programme, bevor Sie den Computer ausschalten.

- 1 Speichern und schließen Sie alle geöffneten Dateien und beenden Sie alle geöffneten Programme.
- 2 Starten Sie das Betriebssystem.

Windows® Vista:

Klicken Sie auf **Start** , dann auf den Pfeil  und anschließend auf **Herunterfahren**.

Windows® 7:

Klicken Sie auf **Start**  und dann auf **Herunterfahren**.

- 3 Stellen Sie sicher, dass der Computer ausgeschaltet ist. Wenn der Computer beim Herunterfahren des Betriebssystems nicht automatisch ausgeschaltet wurde, halten Sie den Betriebsschalter so lange gedrückt, bis sich der Computer ausschaltet.

Vor Arbeiten im Innern des Computers

Die folgenden Sicherheitshinweise schützen den Computer vor möglichen Schäden und dienen der persönlichen Sicherheit des Benutzers.

- ⚠ WARNUNG: Bevor Sie Arbeiten im Inneren des Computers ausführen, lesen Sie zunächst die im Lieferumfang des Computers enthaltenen Sicherheitshinweise. Zusätzliche Informationen zur bestmöglichen Einhaltung der Sicherheitsrichtlinien finden Sie auf der Website zu den Betriebsbestimmungen unter www.dell.com/regulatory_compliance.**
- ⚠ VORSICHTSHINWEIS: Reparaturen am Computer sollten nur von einem zertifizierten Servicetechniker durchgeführt werden. Schäden durch nicht von Dell genehmigte Wartungsversuche werden nicht durch die Garantie abgedeckt.**
- ⚠ VORSICHTSHINWEIS: Gehen Sie mit Komponenten und Erweiterungskarten vorsichtig um. Komponenten und Kontakte auf einer Karte dürfen nicht angefasst werden. Berühren Sie eine Karte ausschließlich an den Rändern oder am Montageblech. Halten Sie eine Komponente an den Kanten und nicht an den Kontaktstiften.**
- ⚠ VORSICHTSHINWEIS: Ziehen Sie beim Trennen des Geräts nur am Stecker oder an der Zuglasche und nicht am Kabel selbst. Manche Kabel besitzen einen Stecker mit Sicherungsklammern. Wenn Sie ein solches Kabel abziehen, drücken Sie vor dem Herausziehen des Steckers die**

Sicherungsklammern nach innen. Halten Sie beim Trennen von Steckverbindungen die Anschlüsse gerade, um keine Stifte zu verbiegen. Achten Sie vor dem Anschließen eines Kabels darauf, dass die Stecker korrekt ausgerichtet und nicht verkantet aufgesetzt werden.

⚠ VORSICHTSHINWEIS: Um Schäden am Computer zu vermeiden, führen Sie folgende Schritte aus, bevor Sie mit den Arbeiten im Innern des Computers beginnen.

1. Stellen Sie sicher, dass die Arbeitsoberfläche eben und sauber ist, damit die Computerabdeckung nicht zerkratzt wird.
2. Schalten Sie den Computer (siehe [Ausschalten des Computers](#)) und alle angeschlossenen Geräte aus.

⚠ VORSICHTSHINWEIS: Wenn Sie ein Netzkabel trennen, ziehen Sie es zuerst am Computer und dann am Netzwerkgerät ab.

3. Trennen Sie alle Telefon- und Netzkabel vom Computer.
4. Drücken Sie, um alle in das 7-in-1-Medienkartenlesegerät eingelegten Karten auszuwerfen.
5. Trennen Sie Ihren Computer sowie alle daran angeschlossenen Geräte vom Stromnetz.
6. Trennen Sie alle angeschlossenen Geräte von Ihrem Computer.

⚠ VORSICHTSHINWEIS: Um Schäden an der Systemplatine zu vermeiden, entfernen Sie den Hauptakku (siehe [Entfernen des Akkus](#)), bevor Sie am Innern des Computers arbeiten.

7. Entfernen Sie den Akku (siehe [Entfernen des Akkus](#)).
8. Drehen Sie den Computer mit der Oberseite nach oben. Öffnen Sie den Computer und drücken Sie den Betriebsschalter, um die Systemplatine zu erden.


[Zurück zum Inhaltsverzeichnis](#)

[Zurück zum Inhaltsverzeichnis](#)

Löschen und Neubeschreiben des BIOS

Dell™ Inspiron™ M301Z/N301Z Service-Handbuch

1. Den Computer einschalten.
2. Rufen Sie die Website support.dell.com/support/downloads auf.
3. Klicken Sie auf **Select Model** (Modell auswählen).
4. Suchen Sie die BIOS-Aktualisierungsdatei für Ihren Computer:


 **ANMERKUNG:** Die Service-Tag-Nummer für Ihren Computer finden Sie auf einem Etikett an der Unterseite des Computers.

Wenn Sie die Service-Tag-Nummer Ihres Computers vorliegen haben:

- a. Klicken Sie auf **Enter a Service Tag** (Service-Tag-Nummer eingeben).
- b. Geben Sie die Service-Tag-Nummer im Feld **Enter a service tag:** (Service-Tag-Nummer eingeben:) ein, klicken Sie auf **Go** (Los) und fahren Sie mit [Schritt 5](#) fort.

Wenn Sie die Service-Tag-Nummer Ihres Computers nicht vorliegen haben:

- a. Wählen Sie die Produktart aus der Liste **Select Your Product Family** (Produktreihe auswählen) aus.
- b. Wählen Sie den Produkttyp aus der Liste **Select Your Product Line** (Produkttyp auswählen) aus.
- c. Wählen Sie das Produktmodell aus der Liste **Select Your Product Model** (Produktmodell auswählen) aus.

 **ANMERKUNG:** Wenn Sie ein anderes Modell ausgewählt haben und neu beginnen möchten, klicken Sie oben rechts im Menü auf die Schaltfläche **Start Over** (Abbrechen).

- d. Klicken Sie auf **Confirm** (Bestätigen).
5. Eine Liste der Ergebnisse wird auf dem Bildschirm angezeigt. Klicken Sie auf **BIOS**.
 6. Klicken Sie auf **Download Now** (Jetzt herunterladen), um die neueste BIOS-Datei herunterzuladen. Das Fenster **File Download** (Dateidownload) wird angezeigt.
 7. Klicken Sie auf **Save** (Speichern), um die Datei auf Ihrem Desktop zu speichern. Die Datei wird auf Ihren Desktop heruntergeladen.
 8. Klicken Sie auf **Close** (Schließen), wenn das Fenster **Download Complete** (Download beendet) angezeigt wird. Das Dateisymbol wird auf Ihrem Desktop angezeigt und trägt denselben Namen wie die heruntergeladene BIOS-Aktualisierungsdatei.
 9. Doppelklicken Sie auf das Dateisymbol auf dem Desktop und folgen Sie den Anweisungen auf dem Bildschirm.

[Zurück zum Inhaltsverzeichnis](#)

[Zurück zum Inhaltsverzeichnis](#)

Integrierte Karte mit Bluetooth® Wireless-Technologie

Dell™ Inspiron™ M301Z/N301Z Service-Handbuch

- [Entfernen der Bluetooth-Karte](#)
- [Einbauen der Bluetooth-Karte](#)

⚠ WARNUNG: Bevor Sie Arbeiten im Inneren des Computers ausführen, lesen Sie zunächst die im Lieferumfang des Computers enthaltenen Sicherheitshinweise. Zusätzliche Informationen zur bestmöglichen Einhaltung der Sicherheitsrichtlinien finden Sie auf der Website zu den Betriebsbestimmungen unter www.dell.com/regulatory_compliance.

⚠ VORSICHTSHINWEIS: Reparaturen am Computer sollten nur von einem zertifizierten Servicetechniker durchgeführt werden. Schäden durch nicht von Dell™ genehmigte Wartungsversuche werden nicht durch die Garantie abgedeckt.

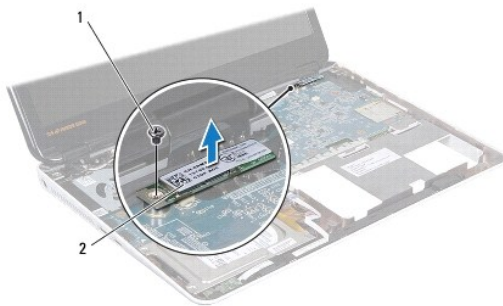
⚠ VORSICHTSHINWEIS: Um elektrostatische Entladungen zu vermeiden, erden Sie sich mittels eines Erdungsarmbandes oder durch regelmäßiges Berühren einer nicht lackierten Metallfläche am Computer (beispielsweise eines Anschlusses an Ihrem Computer).

⚠ VORSICHTSHINWEIS: Um Schäden an der Systemplatine zu vermeiden, entfernen Sie den Hauptakku (siehe [Entfernen der Batterie](#)), bevor Sie am Innern des Computers arbeiten.

Falls Sie Ihren Computer mit einer Bluetooth Wireless-Technologie-Karte bestellt haben, ist diese bereits installiert.

Entfernen der Bluetooth-Karte

1. Befolgen Sie die Anweisungen unter [Vorbereitung](#).
2. Entfernen Sie den Akku (siehe [Entfernen der Batterie](#)).
3. Entfernen Sie die Modulabdeckung (siehe [Entfernen der Modulabdeckung](#)).
4. Entfernen Sie die Tastatur (siehe [Entfernen der Tastatur](#)).
5. Entfernen Sie die Handballenstütze (siehe [Entfernen der Handballenstütze](#)).
6. Entfernen Sie die Schraube, mit der die Bluetooth-Karte an der Systemplatine befestigt wird.
7. Heben Sie die Bluetooth-Karte an, um sie vom Anschluss der Systemplatine zu trennen.



1	Schraube	2	Bluetooth-Karte
---	----------	---	-----------------

Wieder Einbauen der Bluetooth-Karte

1. Befolgen Sie die Anweisungen unter [Vorbereitung](#).
2. Richten Sie den Anschluss der Bluetooth-Karte am Anschluss der Systemplatine aus und drücken Sie ihn hinunter, um die Bluetooth-Karte mit der Systemplatine zu verbinden.

3. Befestigen Sie die Schraube wieder, mit der die Bluetooth-Karte an der Systemplatine befestigt wird.
4. Bauen Sie die Handballenstütze wieder ein (siehe [Wieder Einbauen der Handballenstütze](#)).
5. Setzen Sie die Tastatur wieder ein (siehe [Wieder Einsetzen der Tastatur](#)).
6. Bringen Sie die Modulabdeckung wieder an (siehe [Wieder Anbringen der Modulabdeckung](#)).
7. Tauschen Sie den Akku aus (siehe [Ersetzen des Akkus](#)).

 **VORSICHTSHINWEIS:** Befestigen Sie vor dem Einschalten des Computers wieder alle Schrauben und stellen Sie sicher, dass keine verloren gegangenen Schrauben im Innern des Computers zurückbleiben. Andernfalls kann der Computer beschädigt werden.

[Zurück zum Inhaltsverzeichnis](#)

[Zurück zum Inhaltsverzeichnis](#)

Kamera

Dell™ Inspiron™ M301Z/N301Z Service-Handbuch

- [Entfernen der Kamera](#)
- [Wieder Einbauen der Kamera](#)

⚠️ WARNUNG: Bevor Sie Arbeiten im Inneren des Computers ausführen, lesen Sie zunächst die im Lieferumfang des Computers enthaltenen Sicherheitshinweise. Zusätzliche Informationen zur bestmöglichen Einhaltung der Sicherheitsrichtlinien finden Sie auf der Website zu den Betriebsbestimmungen unter www.dell.com/regulatory_compliance.

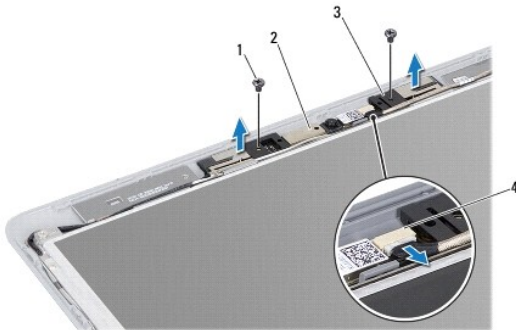
⚠️ VORSICHTSHINWEIS: Reparaturen am Computer sollten nur von einem zertifizierten Servicetechniker durchgeführt werden. Schäden durch nicht von Dell™ genehmigte Wartungsversuche werden nicht durch die Garantie abgedeckt.

⚠️ VORSICHTSHINWEIS: Um elektrostatische Entladungen zu vermeiden, erden Sie sich mittels eines Erdungsarmbandes oder durch regelmäßiges Berühren einer nicht lackierten Metallfläche am Computer (beispielsweise eines Anschlusses an Ihrem Computer).

⚠️ VORSICHTSHINWEIS: Um Schäden an der Systemplatine zu vermeiden, entfernen Sie den Hauptakku (siehe [Entfernen des Akkus](#)), bevor Sie am Innern des Computers arbeiten.

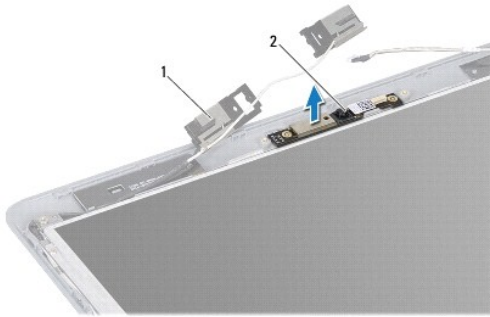
Entfernen der Kamera

1. Befolgen Sie die Anweisungen unter [Vorbereitung](#).
2. Entfernen Sie die Bildschirmbaugruppe (siehe [Entfernen der Bildschirmbaugruppe](#)).
3. Entfernen Sie die Bildschirmblende (siehe [Entfernen der Bildschirmblende](#)).
4. Entfernen Sie die zwei Schrauben, mit denen die WLAN-Antenne an der Bildschirmabdeckung befestigt ist.
5. Trennen Sie das Kamerakabel vom Anschluss auf dem Kameramodul.
6. Heben Sie die WLAN-Antenne vom Bildschirm ab.



1	Schrauben (2)	2	Kameramodul
3	WLAN-Antenne	4	Kamerakabelanschluss

7. Heben Sie das Kameramodul von der Bildschirmabdeckung ab.



1	WLAN-Antenne	2	Kameramodul
---	--------------	---	-------------

Wieder Einbauen der Kamera

1. Befolgen Sie die Anweisungen unter [Vorbereitung](#).
2. Bringen Sie das Kameramodul auf der Bildschirmabdeckung mithilfe der Ausrichtungsmarkierungen an.
3. Drücken Sie das Kameramodul ein, um es an der Bildschirmabdeckung zu befestigen.
4. Platzieren Sie die WLAN-Antenne auf das Kameramodul und setzen Sie zwei Schrauben wieder ein, mit denen die WLAN-Antenne an der Bildschirmabdeckung befestigt ist.
5. Verbinden Sie das Kamerakabel mit dem entsprechenden Anschluss an der Kamera.
6. Bauen Sie die Bildschirmblende wieder ein (siehe [Wieder Einbauen der Bildschirmblende](#)).
7. Bauen Sie die Bildschirmbaugruppe ein (siehe [Wieder Einbauen der Bildschirmbaugruppe](#)).

⚠ VORSICHTSHINWEIS: Befestigen Sie vor dem Einschalten des Computers wieder alle Schrauben und stellen Sie sicher, dass keine verloren gegangenen Schrauben im Innern des Computers zurückbleiben. Andernfalls kann der Computer beschädigt werden.

[Zurück zum Inhaltsverzeichnis](#)

[Zurück zum Inhaltsverzeichnis](#)

Knopfzellenbatterie

Dell™ Inspiron™ M301Z/N301Z Service-Handbuch

- [Entfernen der Knopfzellenbatterie](#)
- [Wieder Einsetzen der Knopfzellenbatterie](#)

⚠️ WARNUNG: Bevor Sie Arbeiten im Inneren des Computers ausführen, lesen Sie zunächst die im Lieferumfang des Computers enthaltenen Sicherheitshinweise. Zusätzliche Informationen zur bestmöglichen Einhaltung der Sicherheitsrichtlinien finden Sie auf der Website zu den Betriebsbestimmungen unter www.dell.com/regulatory_compliance.

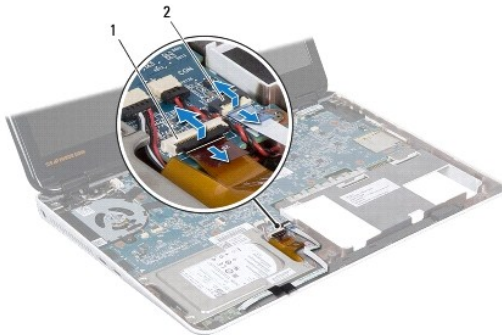
⚠️ VORSICHTSHINWEIS: Reparaturen am Computer sollten nur von einem zertifizierten Servicetechniker durchgeführt werden. Schäden durch nicht von Dell™ genehmigte Wartungsversuche werden nicht durch die Garantie abgedeckt.

⚠️ VORSICHTSHINWEIS: Um elektrostatische Entladungen zu vermeiden, erden Sie sich mittels eines Erdungsarmbandes oder durch regelmäßiges Berühren einer nicht lackierten Metallfläche am Computer (beispielsweise eines Anschlusses an Ihrem Computer).

⚠️ VORSICHTSHINWEIS: Um Schäden an der Systemplatine zu vermeiden, entfernen Sie den Hauptakku (siehe [Entfernen des Akkus](#)), bevor Sie am Innern des Computers arbeiten.

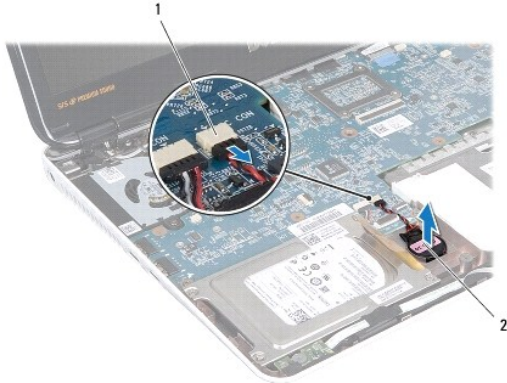
Entfernen der Knopfzellenbatterie

1. Befolgen Sie die Anweisungen unter [Vorbereitung](#).
2. Entfernen Sie den Akku (siehe [Entfernen des Akkus](#)).
3. Entfernen Sie die Modulabdeckung (siehe [Entfernen der Modulabdeckung](#)).
4. Entfernen Sie die Tastatur (siehe [Entfernen der Tastatur](#)).
5. Entfernen Sie die Handballenstütze (siehe [Entfernen der Handballenstütze](#)).
6. Heben Sie die Verbindungsriegel an und ziehen Sie an den Zuglaschen, um das Festplattenlaufwerk und das Kabel der Statusanzeigeplatine von deren Systemplatinenanschlüssen zu lösen.



1	Festplattenkabelanschluss	2	Kabelstecker der Statusanzeigeplatine
---	---------------------------	---	---------------------------------------

7. Ziehen Sie das Kabel der Knopfzellenbatterie vom Anschluss auf der Systemplatine ab.
8. Die Knopfzellenbatterie ist auf dem Computersockel festgeklebt. Verwenden Sie einen Stift aus Kunststoff, um die Knopfzellenbatterie aus der Batteriehalterung auf dem Computersockel zu hebeln.



1	Systemplattenanschluss	2	Knopfzellenbatterie
---	------------------------	---	---------------------

Wieder Einsetzen der Knopfzellenbatterie

1. Befolgen Sie die Anweisungen unter [Vorbereitung](#).
2. Drücken Sie die Knopfzellenbatterie mit der Klebeseite nach unten in den Steckplatz auf dem Computersockel.
3. Schließen Sie das Kabel der Knopfzellenbatterie an den Anschluss auf der Systemplatine an.
4. Stecken Sie das Festplattenlaufwerk und das Kabel der Statusanzeigeplatine in die zugehörigen Systemplattenanschlüsse ein. Drücken Sie die Verbindungsglaschen nach unten, um die Kabel zu befestigen.
5. Bauen Sie die Handballenstütze wieder ein (siehe [Wieder Einbauen der Handballenstütze](#)).
6. Setzen Sie die Tastatur wieder ein (siehe [Wieder Einsetzen der Tastatur](#)).
7. Bringen Sie die Modulabdeckung wieder an (siehe [Wieder Anbringen der Modulabdeckung](#)).
8. Tauschen Sie den Akku aus (siehe [Ersetzen des Akkus](#)).

⚠ VORSICHTSHINWEIS: Befestigen Sie vor dem Einschalten des Computers wieder alle Schrauben und stellen Sie sicher, dass keine verloren gegangenen Schrauben im Innern des Computers zurückbleiben. Andernfalls kann der Computer beschädigt werden.

[Zurück zum Inhaltsverzeichnis](#)

[Zurück zum Inhaltsverzeichnis](#)

Modulabdeckung

Dell™ Inspiron™ M301Z/N301Z Service-Handbuch

- [Entfernen der Modulabdeckung](#)
- [Wieder Anbringen der Modulabdeckung](#)

⚠ WARNUNG: Bevor Sie Arbeiten im Inneren des Computers ausführen, lesen Sie zunächst die im Lieferumfang des Computers enthaltenen Sicherheitshinweise. Zusätzliche Informationen zur bestmöglichen Einhaltung der Sicherheitsrichtlinien finden Sie auf der Website zu den Betriebsbestimmungen unter www.dell.com/regulatory_compliance.

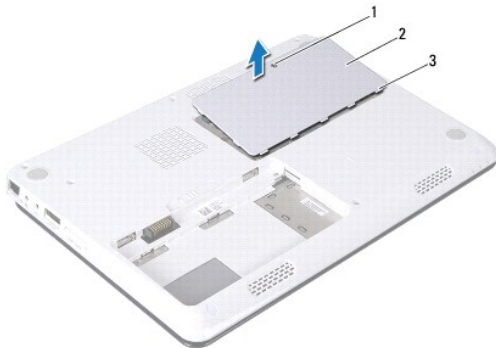
⚠ VORSICHTSHINWEIS: Reparaturen am Computer sollten nur von einem zertifizierten Servicetechniker durchgeführt werden. Schäden durch nicht von Dell™ genehmigte Wartungsversuche werden nicht durch die Garantie abgedeckt.

⚠ VORSICHTSHINWEIS: Um elektrostatische Entladungen zu vermeiden, erden Sie sich mittels eines Erdungsarmbandes oder durch regelmäßiges Berühren einer nicht lackierten Metallfläche am Computer (beispielsweise eines Anschlusses an Ihrem Computer).

⚠ VORSICHTSHINWEIS: Um Schäden an der Systemplatine zu vermeiden, entfernen Sie den Hauptakku (siehe [Entfernen des Akkus](#)), bevor Sie am Innern des Computers arbeiten.

Entfernen der Modulabdeckung

1. Befolgen Sie die Anweisungen unter [Vorbereitung](#).
2. Entfernen Sie den Akku (siehe [Entfernen des Akkus](#)).
3. Lösen Sie die unverlierbare Schraube, mit der die Modulabdeckung am Computersockel befestigt ist.
4. Heben Sie die Modulabdeckung aus dem Computersockel heraus.



1	Unverlierbare Schraube	2	Modulabdeckung
3	Modulabdeckungshalterungen (5)		

Wieder Anbringen der Modulabdeckung

1. Befolgen Sie die Anweisungen unter [Vorbereitung](#).
2. Richten Sie die Halterungen auf der Modulabdeckung an den Steckplätzen am Computersockel aus und lassen Sie die Modulabdeckung vorsichtig einrasten.
3. Ziehen Sie die unverlierbare Schraube, die die Modulabdeckung am Computerboden hält, wieder fest.
4. Tauschen Sie den Akku aus (siehe [Ersetzen des Akkus](#)).

△ **VORSICHTSHINWEIS:** Befestigen Sie vor dem Einschalten des Computers wieder alle Schrauben und stellen Sie sicher, dass keine verloren gegangenen Schrauben im Innern des Computers zurückbleiben. Andernfalls kann der Computer beschädigt werden.

[Zurück zum Inhaltsverzeichnis](#)

[Zurück zum Inhaltsverzeichnis](#)

Prozessor-Kühlkörperbaugruppe

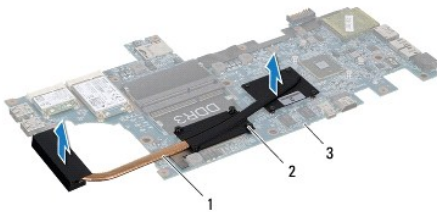
Dell™ Inspiron™ M301Z/N301Z Service-Handbuch

- [Entfernen der Prozessor-Kühlkörperbaugruppe](#)
- [Austauschen der Prozessor- Kühlkörperbaugruppe](#)

- ⚠️ WARNUNG:** Bevor Sie Arbeiten im Inneren des Computers ausführen, lesen Sie zunächst die im Lieferumfang des Computers enthaltenen Sicherheitshinweise. Zusätzliche Informationen zur bestmöglichen Einhaltung der Sicherheitsrichtlinien finden Sie auf der Website zu den Betriebsbestimmungen unter www.dell.com/regulatory_compliance.
- ⚠️ WARNUNG:** Wenn Sie die Prozessor-Kühlkörperbaugruppe aus dem Computer entfernen und der Kühlkörper noch heiß ist, berühren Sie nicht das Metallgehäuse des Prozessorkühlkörpers.
- ⚠️ VORSICHTSHINWEIS:** Reparaturen am Computer sollten nur von einem zertifizierten Servicetechniker durchgeführt werden. Schäden durch nicht von Dell™ genehmigte Wartungsversuche werden nicht durch die Garantie abgedeckt.
- ⚠️ VORSICHTSHINWEIS:** Um elektrostatische Entladungen zu vermeiden, erden Sie sich mittels eines Erdungsarmbandes oder durch regelmäßiges Berühren einer nicht lackierten Metallfläche am Computer (beispielsweise eines Anschlusses an Ihrem Computer).
- ⚠️ VORSICHTSHINWEIS:** Um Schäden an der Systemplatine zu vermeiden, entfernen Sie den Hauptakku (siehe [Entfernen des Akkus](#)), bevor Sie am Innern des Computers arbeiten.

Entfernen der Prozessor-Kühlkörperbaugruppe

1. Befolgen Sie die Anweisungen unter [Vorbereitung](#).
2. Befolgen Sie die Anweisungen von [Schritt 2](#) bis [Schritt 18](#) unter [Entfernen der Systemplatine](#).
3. Lösen Sie die acht selbstsichernden Schrauben, mit denen die Prozessor- Kühlkörperbaugruppe an der Systemplatine befestigt ist, in der auf dem Kühlkörper angegebenen Reihenfolge.
4. Entfernen Sie die Prozessor-Kühlkörperbaugruppe von der Systemplatine.



1	Prozessor-Kühlkörperbausatz	2	Unverlierbare Schrauben (8)
3	Systemplatine		

Austauschen der Prozessor- Kühlkörperbaugruppe

- 🔍 ANMERKUNG:** Das ursprüngliche Wärmeleitpad kann wieder verwendet werden, falls der ursprüngliche Prozessor und Kühlkörper gemeinsam wieder installiert werden. Falls entweder der Prozessor oder der Kühlkörper ersetzt wird, verwenden Sie das im Paket enthaltene Wärmeleitpad, um sicherzustellen, dass thermische Leitfähigkeit gegeben ist.
- 🔍 ANMERKUNG:** Dieser Vorgang setzt voraus, dass Sie die Prozessor-Kühlkörperbaugruppe bereits entfernt haben und alles vorbereitet haben, um diesen wieder einzubauen.

1. Befolgen Sie die Anweisungen unter [Vorbereitung](#).
2. Richten Sie die acht selbstsichernden Schrauben auf der Prozessor-Kühlkörperbaugruppe an den entsprechenden Schraubenbohrungen der Systemplatine aus, und befestigen Sie die Schrauben der Reihe nach (Reihenfolge auf dem Prozessorkühlkörper angegeben).
3. Befolgen Sie die Anweisungen von [Schritt 4](#) bis [Schritt 20](#) unter [Wieder Einsetzen der Systemplatine](#).

△ **VORSICHTSHINWEIS:** Befestigen Sie vor dem Einschalten des Computers wieder alle Schrauben und stellen Sie sicher, dass keine verloren gegangenen Schrauben im Innern des Computers zurückbleiben. Andernfalls kann der Computer beschädigt werden.

[Zurück zum Inhaltsverzeichnis](#)

[Zurück zum Inhaltsverzeichnis](#)

Anzeige

Dell™ Inspiron™ M301Z/N301Z Service-Handbuch

- [Scharnierabdeckungen](#)
- [Bildschirm-Baugruppe](#)
- [Bildschirmblende](#)
- [Bildschirm](#)

⚠ WARNUNG: Bevor Sie Arbeiten im Inneren des Computers ausführen, lesen Sie zunächst die im Lieferumfang des Computers enthaltenen Sicherheitshinweise. Zusätzliche Informationen zur bestmöglichen Einhaltung der Sicherheitsrichtlinien finden Sie auf der Website zu den Betriebsbestimmungen unter www.dell.com/regulatory_compliance.

⚠ VORSICHTSHINWEIS: Reparaturen am Computer sollten nur von einem zertifizierten Servicetechniker durchgeführt werden. Schäden durch nicht von Dell™ genehmigte Wartungsversuche werden nicht durch die Garantie abgedeckt.

⚠ VORSICHTSHINWEIS: Um elektrostatische Entladungen zu vermeiden, erden Sie sich mittels eines Erdungsarmbandes oder durch regelmäßiges Berühren einer nicht lackierten Metallfläche am Computer (beispielsweise eines Anschlusses an Ihrem Computer).

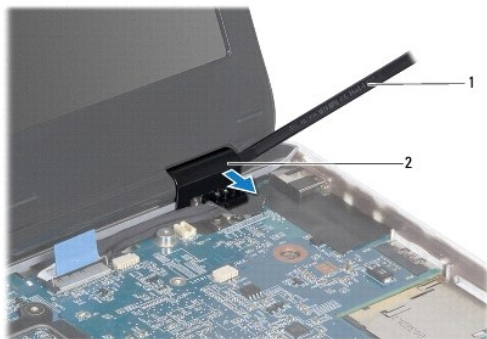
⚠ VORSICHTSHINWEIS: Um Schäden an der Systemplatine zu vermeiden, entfernen Sie den Hauptakku (siehe [Entfernen des Akkus](#)), bevor Sie am Innern des Computers arbeiten.

Scharnierabdeckungen

Entfernen der Scharnierabdeckungen

⚠ VORSICHTSHINWEIS: Die Scharnierabdeckungen sind äußerst empfindlich. Achten Sie darauf, die Scharnierabdeckungen beim Entfernen nicht zu beschädigen.

1. Befolgen Sie die Anweisungen unter [Vorbereitung](#).
2. Entfernen Sie den Akku (siehe [Entfernen des Akkus](#)).
3. Entfernen Sie die Modulabdeckung (siehe [Entfernen der Modulabdeckung](#)).
4. Entfernen Sie das/die Speichermodul(e) (siehe [Entfernen von Speichermodulen](#)).
5. Entfernen Sie die Tastatur (siehe [Entfernen der Tastatur](#)).
6. Entfernen Sie die Handballenstütze (siehe [Entfernen der Handballenstütze](#)).
7. Entfernen Sie die Bluetooth-Karte (siehe [Entfernen der Bluetooth-Karte](#)).
8. Lösen Sie mithilfe eines Kunststoffstifts die Scharnierabdeckungen aus der Bildschirm-Baugruppe.



1	Stift aus Kunststoff	2	Scharnierabdeckungen (2)
---	----------------------	---	--------------------------

Wieder Befestigen der Scharnierabdeckungen

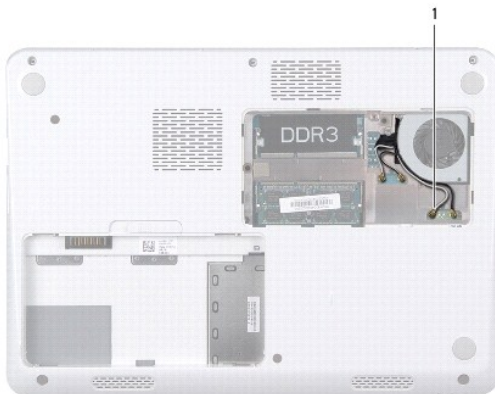
1. Befolgen Sie die Anweisungen unter [Vorbereitung](#).
2. Bringen Sie die Scharnierabdeckungen auf den Bildschirmscharnieren an und lassen Sie sie einrasten.
3. Bauen Sie die Bluetooth-Karte wieder ein (siehe [Wieder Einbauen der Bluetooth-Karte](#)).
4. Bauen Sie die Handballenstütze wieder ein (siehe [Wieder Einbauen der Handballenstütze](#)).
5. Setzen Sie die Tastatur wieder ein (siehe [Wieder Einsetzen der Tastatur](#)).
6. Bauen Sie die Speichermodule wieder ein (siehe [Wieder Einbauen der Speichermodule](#)).
7. Bringen Sie die Modulabdeckung wieder an (siehe [Wieder Anbringen der Modulabdeckung](#)).
8. Tauschen Sie den Akku aus (siehe [Ersetzen des Akkus](#)).

⚠ VORSICHTSHINWEIS: Befestigen Sie vor dem Einschalten des Computers wieder alle Schrauben und stellen Sie sicher, dass keine verloren gegangenen Schrauben im Innern des Computers zurückbleiben. Andernfalls kann der Computer beschädigt werden.

Bildschirm-Baugruppe

Entfernen der Bildschirmbaugruppe

1. Befolgen Sie die Anweisungen unter [Vorbereitung](#).
2. Entfernen Sie den Akku (siehe [Entfernen des Akkus](#)).
3. Entfernen Sie die Modulabdeckung (siehe [Entfernen der Modulabdeckung](#)).
4. Entfernen Sie das/die Speichermodul(e) (siehe [Entfernen von Speichermodulen](#)).
5. Entfernen Sie die Tastatur (siehe [Entfernen der Tastatur](#)).
6. Entfernen Sie die Handballenstütze (siehe [Entfernen der Handballenstütze](#)).
7. Drehen Sie den Computer um.
8. Trennen Sie die Mini-Card-Antennenkabel vom Computersockel.



1 Mini-Card-Antennenkabel (4)

9. Drehen Sie den Computer mit der Oberseite nach oben und öffnen Sie den Bildschirm so weit, wie es geht.
10. Entfernen Sie die Bluetooth-Karte (siehe [Entfernen der Bluetooth-Karte](#)).
11. Entfernen Sie die Scharnierabdeckung (siehe [Entfernen der Scharnierabdeckungen](#)).
12. Trennen Sie das Bildschirmkabel und das Kamerakabel von den entsprechenden Systemplatinenanschlüssen.
13. Notieren Sie sich die Kabelführung der Mini-Card-Antennenkabel und entfernen Sie die Kabel aus den Kabelführungen.
14. Entfernen Sie die sechs Schrauben (drei auf jeder Seite), mit denen die Bildschirmbaugruppe am Computersockel befestigt ist.
15. Heben Sie die Bildschirmbaugruppe vom Computersockel und entfernen Sie sie.



1	Bildschirmbaugruppe	2	Schrauben (6)
3	Kamerakabelanschluss	4	Bildschirmkabelanschluss
5	Mini-Card-Antennenkabel		

Erneutes Einbauen der Bildschirmbaugruppe

1. Befolgen Sie die Anweisungen unter [Vorbereitung](#).
2. Bringen Sie die Bildschirmbaugruppe in Position und befestigen Sie die sechs Schrauben (drei auf jeder Seite) wieder, mit denen die Bildschirmbaugruppe am Computersockel befestigt wird.
3. Führen Sie die Antennenkabel der Mini-Card durch die Routing-Führungen am Computersockel.
4. Befestigen Sie die Scharnierabdeckungen wieder (siehe [Wieder Befestigen der Scharnierabdeckungen](#)).
5. Verbinden Sie das Bildschirmkabel und das Kamerakabel mit den entsprechenden Systemplatinenanschlüssen.
6. Bauen Sie die Bluetooth-Karte wieder ein (siehe [Wieder Einbauen der Bluetooth-Karte](#)).
7. Bauen Sie die Handballenstütze wieder ein (siehe [Wieder Einbauen der Handballenstütze](#)).

8. Setzen Sie die Tastatur wieder ein (siehe [Wieder Einsetzen der Tastatur](#)).
9. Drehen Sie den Computer um und verbinden Sie die Antennenkabel mit der/den Mini-Card(s) (siehe [Schritt 7](#) von [Wieder Anbringen der Mini- Cards](#)).
10. Bauen Sie das/die Speichermodul(e) wieder ein (siehe [Wieder Einbauen der Speichermodule](#)).
11. Bringen Sie die Modulabdeckung wieder an (siehe [Wieder Anbringen der Modulabdeckung](#)).
12. Setzen Sie den Akku wieder ein (siehe [Ersetzen des Akkus](#)).

⚠ VORSICHTSHINWEIS: Befestigen Sie vor dem Einschalten des Computers wieder alle Schrauben und stellen Sie sicher, dass keine verloren gegangenen Schrauben im Innern des Computers zurückbleiben. Andernfalls kann der Computer beschädigt werden.

Bildschirmblende

Entfernen der Bildschirmblende

⚠ VORSICHTSHINWEIS: Die Bildschirmblende ist äußerst empfindlich. Seien Sie beim Entfernen der Blende vorsichtig, um Beschädigungen zu vermeiden.

1. Befolgen Sie die Anweisungen unter [Vorbereitung](#).
2. Entfernen Sie die Bildschirmbaugruppe (siehe [Entfernen der Bildschirmbaugruppe](#)).
3. Hebeln Sie mit Ihren Fingerspitzen vorsichtig die innere Kante des Bildschirmrahmens auf, um ihn aus der Bildschirmbaugruppe zu entfernen.



1 Bildschirmblende

Einbauen der Bildschirmblende

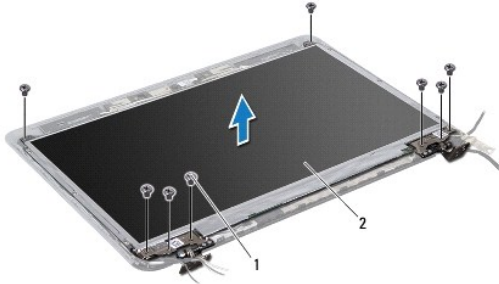
1. Befolgen Sie die Anweisungen unter [Vorbereitung](#).
2. Richten Sie die Bildschirmblende über dem Bildschirm aus und lassen Sie sie vorsichtig einrasten. Stellen Sie sicher, dass das Bildschirm- und das Kamerakabel durch den Scharnierteil der Blende geführt wurden.
3. Bauen Sie die Bildschirmbaugruppe ein (siehe [Einbauen der Bildschirmbaugruppe](#)).

⚠ VORSICHTSHINWEIS: Befestigen Sie vor dem Einschalten des Computers wieder alle Schrauben und stellen Sie sicher, dass keine verloren gegangenen Schrauben im Innern des Computers zurückbleiben. Andernfalls kann der Computer beschädigt werden.

Bildschirm

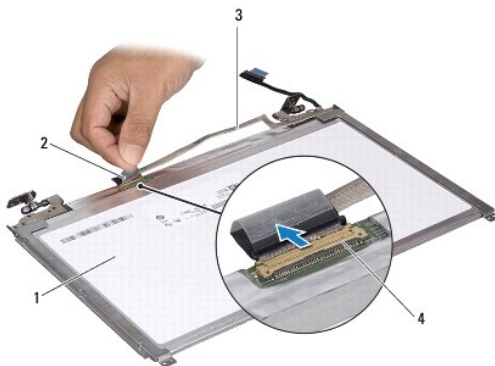
Entfernen des Bildschirms

1. Befolgen Sie die Anweisungen unter [Vorbereitung](#).
2. Entfernen Sie die Bildschirmbaugruppe (siehe [Entfernen der Bildschirmbaugruppe](#)).
3. Entfernen Sie die Bildschirmblende (siehe [Entfernen der Bildschirmblende](#)).
4. Entfernen Sie die acht Schrauben, mit denen der Bildschirm an der Bildschirmabdeckung befestigt ist.



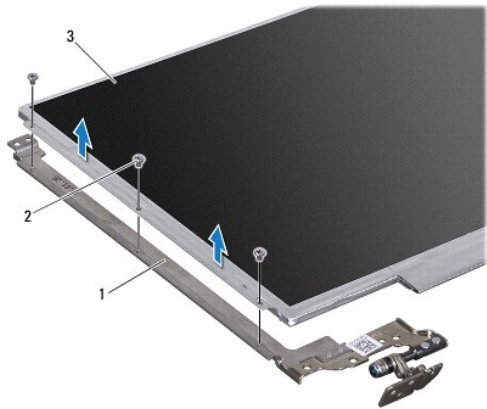
1	Schrauben (8)	2	Bildschirm
---	---------------	---	------------

5. Heben Sie den Bildschirm aus der Bildschirmabdeckung heraus.
6. Drehen Sie den Bildschirm um und legen Sie ihn auf eine saubere Oberfläche.
7. Lösen Sie das Klebeband, mit dem das Bildschirmkabel am Anschluss der Bildschirmplatine befestigt ist, und trennen Sie das Bildschirmkabel.



1	Rückseite des Bildschirms	2	Klebeband
3	Bildschirmkabel	4	Anschluss der Bildschirmplatine

8. Entfernen Sie die sechs Schrauben (drei an beiden Seiten), mit denen die Bildschirmhalterungen am Bildschirm befestigt sind.



1	Bildschirmhalterungen (2)	2	Schrauben (6)
3	Bildschirm		

Wieder Einsetzen des Bildschirms

1. Befolgen Sie die Anweisungen unter [Vorbereitung](#).
2. Bringen Sie die sechs Schrauben (drei an beiden Seiten) wieder an, mit denen die Bildschirmhalterungen am Bildschirm befestigt sind.
3. Verbinden Sie das Bildschirmkabel mit dem Anschluss der Bildschirmplatine auf der Rückseite der Displayeinheit, und sichern Sie das Kabel mit dem Klebeband.
4. Zur richtigen Positionierung des Bildschirms auf der Bildschirmabdeckung verwenden Sie die Führungstifte.
5. Befestigen Sie die acht Schrauben wieder, mit denen der Bildschirm an der Außenseite der Bildschirmabdeckung befestigt wird.
6. Bringen Sie die Bildschirmblende wieder an (siehe [Wieder Einbauen der Bildschirmblende](#)).
7. Bauen Sie die Bildschirmbaugruppe ein (siehe [Wieder Einbauen der Bildschirmbaugruppe](#)).

⚠ VORSICHTSHINWEIS: Befestigen Sie vor dem Einschalten des Computers wieder alle Schrauben und stellen Sie sicher, dass keine verloren gegangenen Schrauben im Innern des Computers zurückbleiben. Andernfalls kann der Computer beschädigt werden.

[Zurück zum Inhaltsverzeichnis](#)

[Zurück zum Inhaltsverzeichnis](#)

Prozessorlüfter

Dell™ Inspiron™ M301Z/N301Z Service-Handbuch

- [Entfernen des Prozessorlüfters](#)
- [Wieder Einbauen der Prozessorlüfter](#)

⚠️ WARNUNG: Bevor Sie Arbeiten im Inneren des Computers ausführen, lesen Sie zunächst die im Lieferumfang des Computers enthaltenen Sicherheitshinweise. Zusätzliche Informationen zur bestmöglichen Einhaltung der Sicherheitsrichtlinien finden Sie auf der Website zu den Betriebsbestimmungen unter www.dell.com/regulatory_compliance.

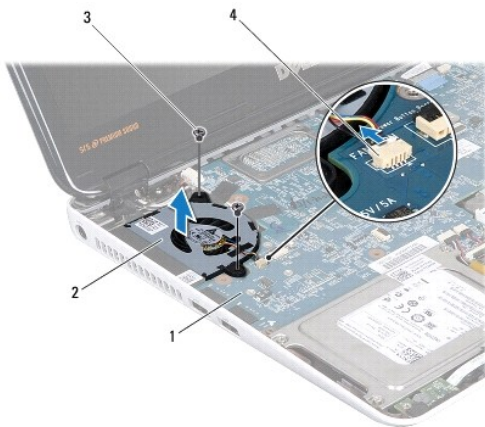
⚠️ VORSICHTSHINWEIS: Reparaturen am Computer sollten nur von einem zertifizierten Servicetechniker durchgeführt werden. Schäden durch nicht von Dell™ genehmigte Wartungsversuche werden nicht durch die Garantie abgedeckt.

⚠️ VORSICHTSHINWEIS: Um elektrostatische Entladungen zu vermeiden, erden Sie sich mittels eines Erdungsarmbandes oder durch regelmäßiges Berühren einer nicht lackierten Metallfläche am Computer (beispielsweise eines Anschlusses an Ihrem Computer).

⚠️ VORSICHTSHINWEIS: Um Schäden an der Systemplatine zu vermeiden, entfernen Sie den Hauptakku (siehe [Entfernen des Akkus](#)), bevor Sie am Innern des Computers arbeiten.

Entfernen des Prozessorlüfters

1. Befolgen Sie die Anweisungen unter [Vorbereitung](#).
2. Entfernen Sie den Akku (siehe [Entfernen des Akkus](#)).
3. Entfernen Sie die Modulabdeckung (siehe [Entfernen der Modulabdeckung](#)).
4. Entfernen Sie die Tastatur (siehe [Entfernen der Tastatur](#)).
5. Entfernen Sie die Handballenstütze (siehe [Entfernen der Handballenstütze](#)).
6. Trennen Sie das Kabel des Prozessorlüfters vom Anschluss auf der Systemplatine.
7. Entfernen Sie die beiden Schrauben, mit denen der Lüfter am Computersockel befestigt ist.
8. Heben Sie den Lüfter vom Computersockel.



1	Systemplatine	2	Prozessorlüfter
3	Schrauben (2)	4	Systemplattenanschluss

Wieder Einbauen der Prozessorlüfter

1. Befolgen Sie die Anweisungen unter [Vorbereitung](#).
2. Setzen Sie den Prozessorlüfter auf dem Computersockel auf.
3. Setzen Sie die beiden Schrauben wieder ein, mit denen der Prozessorlüfter an der Systemplatine befestigt ist.
4. Schließen Sie das Kabel des Prozessorlüfters an den Anschluss auf der Systemplatine an.
5. Bauen Sie die Handballenstütze wieder ein (siehe [Wieder Einbauen der Handballenstütze](#)).
6. Setzen Sie die Tastatur wieder ein (siehe [Wieder Einsetzen der Tastatur](#)).
7. Bringen Sie die Modulabdeckung wieder an (siehe [Wieder Anbringen der Modulabdeckung](#)).
8. Tauschen Sie den Akku aus (siehe [Ersetzen des Akkus](#)).



VORSICHTSHINWEIS: Befestigen Sie vor dem Einschalten des Computers wieder alle Schrauben und stellen Sie sicher, dass keine verloren gegangenen Schrauben im Innern des Computers zurückbleiben. Andernfalls kann der Computer beschädigt werden.










[Zurück zum Inhaltsverzeichnis](#)

[Zurück zum Inhaltsverzeichnis](#)


Festplattenbaugruppe

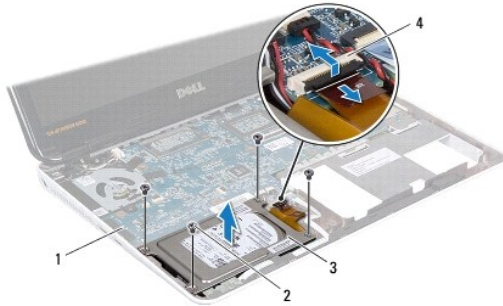
Dell™ Inspiron™ M301Z/N301Z Service-Handbuch

- [Entfernen der Festplattenbaugruppe](#)
- [Austauschen der Festplattenbaugruppe](#)

-  **WARNUNG:** Bevor Sie Arbeiten im Inneren des Computers ausführen, lesen Sie zunächst die im Lieferumfang des Computers enthaltenen Sicherheitshinweise. Zusätzliche Informationen zur bestmöglichen Einhaltung der Sicherheitsrichtlinien finden Sie auf der Website zu den Betriebsbestimmungen unter www.dell.com/regulatory_compliance.
 -  **WARNUNG:** Wenn Sie das Festplattenlaufwerk aus dem Computer entfernen und das Laufwerk noch heiß ist, berühren Sie nicht das Metallgehäuse des Laufwerks.
 -  **VORSICHTSHINWEIS:** Reparaturen am Computer sollten nur von einem zertifizierten Servicetechniker durchgeführt werden. Schäden durch nicht von Dell genehmigte Wartungsversuche werden nicht durch die Garantie abgedeckt.
 -  **VORSICHTSHINWEIS:** Um elektrostatische Entladungen zu vermeiden, erden Sie sich mittels eines Erdungsarmbandes oder durch regelmäßiges Berühren einer nicht lackierten Metallfläche am Computer (beispielsweise eines Anschlusses an Ihrem Computer).
 -  **VORSICHTSHINWEIS:** Um Datenverlust zu vermeiden, schalten Sie den Computer vor dem Entfernen des Festplattenlaufwerks aus (siehe [Ausschalten des Computers](#)). Entfernen Sie die Festplatte nicht, während der Computer eingeschaltet ist oder sich im Energiesparmodus befindet.
 -  **VORSICHTSHINWEIS:** Um Schäden an der Systemplatine zu vermeiden, entfernen Sie den Hauptakku (siehe [Entfernen des Akkus](#)), bevor Sie am Innern des Computers arbeiten.
 -  **VORSICHTSHINWEIS:** Festplattenlaufwerke sind äußerst empfindlich. Handhaben Sie das Laufwerk mit besonderer Sorgfalt.
 -  **ANMERKUNG:** Dell übernimmt keine Garantie für Festplatten anderer Hersteller und bietet keine Unterstützung bei Problemen mit Produkten anderer Hersteller.
 -  **ANMERKUNG:** Wenn Sie ein Festplattenlaufwerk installieren, das nicht von Dell stammt, müssen Sie auf diesem Laufwerk ein Betriebssystem, Treiber und Dienstprogramme installieren (siehe *Dell-Technologiehandbuch*).
-

Entfernen der Festplattenbaugruppe

1. Befolgen Sie die Anweisungen unter [Vorbereitung](#).
 2. Entfernen Sie den Akku (siehe [Entfernen des Akkus](#)).
 3. Entfernen Sie die Modulabdeckung (siehe [Entfernen der Modulabdeckung](#)).
 4. Entfernen Sie die Tastatur (siehe [Entfernen der Tastatur](#)).
 5. Entfernen Sie die Handballenstütze (siehe [Entfernen der Handballenstütze](#)).
 6. Entfernen Sie die vier Schrauben, mit denen die Festplattenbaugruppe am Computersockel befestigt ist.
 7. Ziehen Sie die Anschlussvorrichtung nach oben und trennen Sie das Festplattenlaufwerkabel vom Anschluss auf der Systemplatine, indem Sie an der Zuglasche ziehen.
-  **VORSICHTSHINWEIS:** Wenn sich die Festplatte nicht im Computer befindet, bewahren Sie sie in einer Antistatikverpackung auf (siehe „Schutz gegen elektrostatische Entladung“ in den im Lieferumfang Ihres Computers enthaltenen Sicherheitsanweisungen).
8. Heben Sie die Festplattenbaugruppe aus dem Computersockel heraus.



1	Systemplatine	2	Schrauben (4)
3	Festplattenbaugruppe	4	Festplattenkabelanschluss

9. Entfernen Sie die vier Schrauben, mit denen die Festplattenlaufwerkhalterung an der Festplatte befestigt ist.
10. Heben Sie die Festplatte aus der Festplattenlaufwerkhalterung heraus.
11. Ziehen Sie am Interposer, um ihn von der Festplatte zu trennen.



1	Schrauben (4)	2	Interposer
3	Festplattenlaufwerkhalterung	4	Festplatte

Austauschen der Festplattenbaugruppe

1. Befolgen Sie die Anweisungen unter [Vorbereitung](#).
2. Nehmen Sie das neue Festplattenlaufwerk aus seiner Verpackung.
Heben Sie die Originalverpackung für den Fall auf, dass das Laufwerk gelagert oder eingeschickt werden muss.
3. Schließen Sie den Interposer an die Festplatte an.
4. Setzen Sie die Festplatte in die Festplattenhalterung ein.
5. Bringen Sie die vier Schrauben wieder an, mit denen die Festplattenlaufwerkhalterung am Festplattenlaufwerk befestigt wird.
6. Setzen Sie die Festplattenbaugruppe in den Computersockel ein.
7. Schieben Sie das Festplattenlaufwerk in den Anschluss an der Systemplatine und fixieren Sie das Kabel anschließend, indem Sie die Anschlussvorrichtung herunterdrücken.

8. Bringen Sie die vier Schrauben, mit denen die Festplattenbaugruppe am Computersockel befestigt ist, wieder an.
9. Bauen Sie die Handballenstütze wieder ein (siehe [Wieder Einbauen der Handballenstütze](#)).
10. Setzen Sie die Tastatur wieder ein (siehe [Wieder Einsetzen der Tastatur](#)).
11. Bringen Sie die Modulabdeckung wieder an (siehe [Erneutes Anbringen der Modulabdeckung](#)).
12. Tauschen Sie den Akku aus (siehe [Ersetzen des Akkus](#)).

 **VORSICHTSHINWEIS:** Befestigen Sie vor dem Einschalten des Computers wieder alle Schrauben und stellen Sie sicher, dass keine verloren gegangenen Schrauben im Innern des Computers zurückbleiben. Andernfalls kann der Computer beschädigt werden.

13. Installieren Sie nach Bedarf das Betriebssystem für den Computer. Informationen zum Wiederherstellen des Betriebssystems finden Sie im *Setup-Handbuch*.
14. Installieren Sie nach Bedarf die Treiber und Dienstprogramme für den Computer. Weitere Informationen finden Sie im *Dell-Technologiehandbuch*.

[Zurück zum Inhaltsverzeichnis](#)

[Zurück zum Inhaltsverzeichnis](#)

Mittlere Abdeckung

Dell™ Inspiron™ M301Z/N301Z Service-Handbuch

- [Entfernen der mittleren Abdeckung](#)
- [Wieder Anbringen der mittleren Abdeckung](#)

⚠ WARNUNG: Bevor Sie Arbeiten im Inneren des Computers ausführen, lesen Sie zunächst die im Lieferumfang des Computers enthaltenen Sicherheitshinweise. Zusätzliche Informationen zur bestmöglichen Einhaltung der Sicherheitsrichtlinien finden Sie auf der Website zu den Betriebsbestimmungen unter www.dell.com/regulatory_compliance.

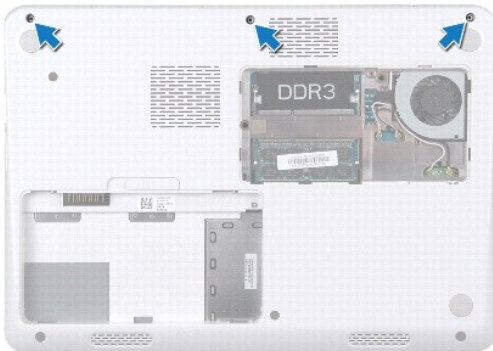
⚠ VORSICHTSHINWEIS: Um elektrostatische Entladungen zu vermeiden, erden Sie sich mittels eines Erdungsarmbandes oder durch regelmäßiges Berühren einer nicht lackierten Metallfläche am Computer (beispielsweise eines Anschlusses an Ihrem Computer).

⚠ VORSICHTSHINWEIS: Reparaturen am Computer sollten nur von einem zertifizierten Servicetechniker durchgeführt werden. Schäden durch nicht von Dell™ genehmigte Wartungsversuche werden nicht durch die Garantie abgedeckt.

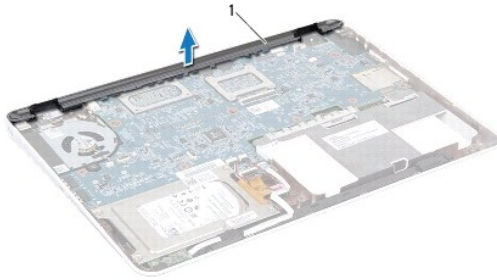
⚠ VORSICHTSHINWEIS: Um Schäden an der Systemplatine zu vermeiden, entfernen Sie den Hauptakku (siehe [Entfernen des Akkus](#)), bevor Sie am Innern des Computers arbeiten.

Entfernen der mittleren Abdeckung

1. Befolgen Sie die Anweisungen unter [Vorbereitung](#).
2. Entfernen Sie den Akku (siehe [Entfernen des Akkus](#)).
3. Entfernen Sie die Modulabdeckung (siehe [Entfernen der Modulabdeckung](#)).
4. Entfernen Sie die drei Schrauben, mit denen die mittlere Abdeckung am Computersockel befestigt ist.



5. Drehen Sie den Computer mit der Oberseite nach oben und öffnen Sie den Bildschirm so weit, wie es geht.
6. Entfernen Sie die Tastatur (siehe [Entfernen der Tastatur](#)).
7. Entfernen Sie die Handballenstütze (siehe [Entfernen der Handballenstütze](#)).
8. Entfernen Sie die Bildschirmbaugruppe (siehe [Entfernen der Bildschirmbaugruppe](#)).
9. Lösen Sie die vier Halterungen, mit denen die mittlere Abdeckung am Computersockel befestigt ist.
10. Heben Sie die mittlere Abdeckung aus dem Computersockel heraus.



1 mittlere Abdeckung

Erneutes Anbringen der mittleren Abdeckung

1. Befolgen Sie die Anweisungen unter [Vorbereitung](#).
2. Richten Sie die vier Halterungen auf der mittleren Abdeckung an den Steckplätzen am Computersockel aus und lassen Sie die mittlere Abdeckung vorsichtig einrasten.
3. Bauen Sie die Bildschirmbaugruppe ein (siehe [Wieder Einbauen der Bildschirmbaugruppe](#)).
4. Bauen Sie die Handballenstütze wieder ein (siehe [Wieder Einbauen der Handballenstütze](#)).
5. Setzen Sie die Tastatur wieder ein (siehe [Wieder Einsetzen der Tastatur](#)).
6. Drehen Sie den Computer um.
7. Bringen Sie die drei Schrauben zur Befestigung der mittleren Abdeckung am Computersockel wieder an.
8. Bringen Sie die Modulabdeckung wieder an (siehe [Wieder Anbringen der Modulabdeckung](#)).
9. Tauschen Sie den Akku aus (siehe [Ersetzen des Akkus](#)).

⚠ VORSICHTSHINWEIS: Befestigen Sie vor dem Einschalten des Computers wieder alle Schrauben und stellen Sie sicher, dass keine verloren gegangenen Schrauben im Innern des Computers zurückbleiben. Andernfalls kann der Computer beschädigt werden.

[Zurück zum Inhaltsverzeichnis](#)

[Zurück zum Inhaltsverzeichnis](#)

Tastatur

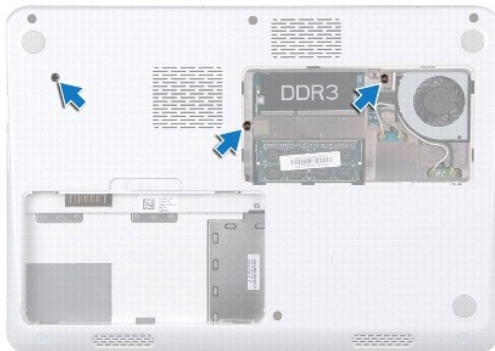
Dell™ Inspiron™ M301Z/N301Z Service-Handbuch

- [Entfernen der Tastatur](#)
- [Wieder Einsetzen der Tastatur](#)

- ⚠️ WARNUNG:** Bevor Sie Arbeiten im Inneren des Computers ausführen, lesen Sie zunächst die im Lieferumfang des Computers enthaltenen Sicherheitshinweise. Zusätzliche Informationen zur bestmöglichen Einhaltung der Sicherheitsrichtlinien finden Sie auf der Website zu den Betriebsbestimmungen unter www.dell.com/regulatory_compliance.
- ⚠️ VORSICHTSHINWEIS:** Reparaturen am Computer sollten nur von einem zertifizierten Servicetechniker durchgeführt werden. Schäden durch nicht von Dell™ genehmigte Wartungsversuche werden nicht durch die Garantie abgedeckt.
- ⚠️ VORSICHTSHINWEIS:** Um elektrostatische Entladungen zu vermeiden, erden Sie sich mittels eines Erdungsarmbandes oder durch regelmäßiges Berühren einer nicht lackierten Metallfläche am Computer (beispielsweise eines Anschlusses an Ihrem Computer).
- ⚠️ VORSICHTSHINWEIS:** Um Schäden an der Systemplatine zu vermeiden, entfernen Sie den Hauptakku (siehe [Entfernen des Akkus](#)), bevor Sie am Innern des Computers arbeiten.
-

Entfernen der Tastatur

1. Befolgen Sie die Anweisungen unter [Vorbereitung](#).
2. Entfernen Sie den Akku (siehe [Entfernen des Akkus](#)).
3. Entfernen Sie die Modulabdeckung (siehe [Entfernen der Modulabdeckung](#)).
4. Entfernen Sie die drei Schrauben, mit denen die Tastatur am Computersockel befestigt ist.



5. Drehen Sie den Computer mit der Oberseite nach oben und öffnen Sie den Bildschirm so weit, wie es geht.
- ⚠️ VORSICHTSHINWEIS:** Die Tasten der Tastatur sind äußerst empfindlich, lösen sich leicht und das Ersetzen kann sehr zeitaufwändig sein. Entfernen Sie die Tastatur vorsichtig und gehen Sie sorgsam mit ihr um.
- ⚠️ VORSICHTSHINWEIS:** Gehen Sie beim Entfernen und beim Umgang mit der Tastatur vorsichtig vor. Andernfalls kann der Bildschirm zerkratzt werden.
6. Schieben Sie einen Kunststoffstift zwischen die Tastatur und die Handballenstütze und drücken und heben Sie die Tastatur an, um Sie aus den Klammern auf der Handballenstütze zu lösen.



1	Stift aus Kunststoff	2	Tastatur
3	Handballenstütze		

7. Heben Sie die Tastatur vorsichtig an und schieben Sie die Tastaturhalterungen aus den Steckplätzen an der Handballenstütze.
8. Drehen Sie die Tastatur herum und platzieren Sie sie über der Handballenstütze.
9. Heben Sie die Verbindungsglasche an und trennen Sie das Tastaturkabel vom Anschluss auf der Systemplatine.
10. Heben Sie die Tastatur von der Handballenstütze.



1	Tastaturkabelanschluss	2	Tastatur
---	------------------------	---	----------

Wieder Einsetzen der Tastatur

1. Befolgen Sie die Anweisungen unter [Vorbereitung](#).
2. Schieben Sie das Tastaturkabel in den Anschluss an der Systemplatine und befestigen Sie es anschließend, indem Sie die Anschlussvorrichtung herunterdrücken.
3. Richten Sie die Halterungen am unteren Rand der Tastatur an den Schlitz in der Handballenstütze aus und senken Sie die Tastatur ab.
4. Drücken Sie vorsichtig auf die Kanten der Tastatur, um sie unter den Halterungen an der Handballenstütze einrasten zu lassen.
5. Drehen Sie den Computer mit der Unterseite nach oben und bringen Sie die drei Schrauben wieder an, welche die Tastatur am Computersockel befestigen.
6. Bringen Sie die Modulabdeckung wieder an (siehe [Wieder Anbringen der Modulabdeckung](#)).
7. Tauschen Sie den Akku aus (siehe [Ersetzen des Akkus](#)).

△ **VORSICHTSHINWEIS:** Befestigen Sie vor dem Einschalten des Computers wieder alle Schrauben und stellen Sie sicher, dass keine verloren gegangenen Schrauben im Innern des Computers zurückbleiben. Andernfalls kann der Computer beschädigt werden.

[Zurück zum Inhaltsverzeichnis](#)

[Zurück zum Inhaltsverzeichnis](#)

Statusanzeigeplatine

Dell™ Inspiron™ M301Z/N301Z Service-Handbuch

- [Entfernen der Statusanzeigeplatine](#)
- [Erneutes Einbauen der Statusanzeigeplatine](#)

⚠ WARNUNG: Bevor Sie Arbeiten im Inneren des Computers ausführen, lesen Sie zunächst die im Lieferumfang des Computers enthaltenen Sicherheitshinweise. Zusätzliche Informationen zur bestmöglichen Einhaltung der Sicherheitsrichtlinien finden Sie auf der Website zu den Betriebsbestimmungen unter www.dell.com/regulatory_compliance.

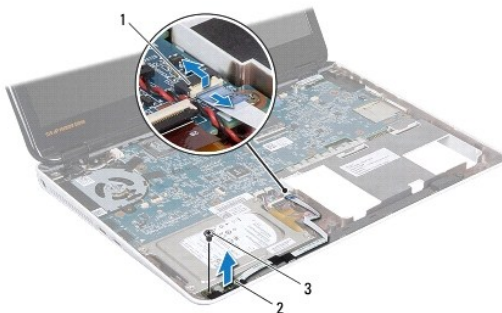
⚠ VORSICHTSHINWEIS: Reparaturen am Computer sollten nur von einem zertifizierten Servicetechniker durchgeführt werden. Schäden durch nicht von Dell™ genehmigte Wartungsversuche werden nicht durch die Garantie abgedeckt.

⚠ VORSICHTSHINWEIS: Um elektrostatische Entladungen zu vermeiden, erden Sie sich mittels eines Erdungsarmbandes oder durch regelmäßiges Berühren einer nicht lackierten Metallfläche am Computer (beispielsweise eines Anschlusses an Ihrem Computer).

⚠ VORSICHTSHINWEIS: Um Schäden an der Systemplatine zu vermeiden, entfernen Sie den Hauptakku (siehe [Entfernen des Akkus](#)), bevor Sie am Innern des Computers arbeiten.

Entfernen der Statusanzeigeplatine

1. Befolgen Sie die Anweisungen unter [Vorbereitung](#).
2. Entfernen Sie den Akku (siehe [Entfernen des Akkus](#)).
3. Entfernen Sie die Modulabdeckung (siehe [Entfernen der Modulabdeckung](#)).
4. Entfernen Sie die Tastatur (siehe [Entfernen der Tastatur](#)).
5. Entfernen Sie die Handballenstütze (siehe [Entfernen der Handballenstütze](#)).
6. Heben Sie den Verbindungsriegel an und trennen Sie das Kabel für die Statusanzeigeplatine vom Anschluss auf der Systemplatine, indem Sie an der Zuglasche ziehen.
7. Ziehen Sie das auf dem Lautsprecher aufgeklebte Kabel für die Statusanzeigeplatine ab.
8. Entfernen Sie die Schraube, mit der die Statusanzeigeplatine an der Systemplatine befestigt ist.
9. Heben Sie die Statusanzeigeplatine zusammen mit dem schwarzen Schwamm aus dem Computersockel heraus.



1	Kabelstecker der Statusanzeigeplatine	2	Statusanzeigeplatine
3	Schraube		

Wieder Einbauen der Statusanzeigeplatine

1. Befolgen Sie die Anweisungen unter [Vorbereitung](#).
2. Richten Sie die Schraubenbohrung auf der Statusanzeigeplatine an der Schraubenbohrung auf dem Computersockel aus.
3. Befestigen Sie die Schraube wieder, mit der die Statusanzeigeplatine am Computersockel befestigt wird.
4. Schieben Sie das Kabel für die Statusanzeigeplatine in den Anschluss an der Systemplatine und fixieren Sie das Kabel anschließend, indem Sie die Anschlussvorrichtung herunterdrücken.
5. Drücken Sie die Klebeseite des Kabels für die Statusanzeigeplatine über den Lautsprecher.
6. Bauen Sie die Handballenstütze wieder ein (siehe [Wieder Einbauen der Handballenstütze](#)).
7. Setzen Sie die Tastatur wieder ein (siehe [Wieder Einsetzen der Tastatur](#)).
8. Bringen Sie die Modulabdeckung wieder an (siehe [Erneutes Anbringen der Modulabdeckung](#)).
9. Tauschen Sie den Akku aus (siehe [Ersetzen des Akkus](#)).

 **VORSICHTSHINWEIS:** Befestigen Sie vor dem Einschalten des Computers wieder alle Schrauben und stellen Sie sicher, dass keine verloren gegangenen Schrauben im Innern des Computers zurückbleiben. Andernfalls kann der Computer beschädigt werden.

[Zurück zum Inhaltsverzeichnis](#)

[Zurück zum Inhaltsverzeichnis](#)

Speichermodule

Dell™ Inspiron™ M301Z/N301Z Service-Handbuch

- [Entfernen von Speichermodulen](#)
- [Wieder Einbauen der Speichermodule](#)

⚠ WARNUNG: Bevor Sie Arbeiten im Inneren des Computers ausführen, lesen Sie zunächst die im Lieferumfang des Computers enthaltenen Sicherheitshinweise. Zusätzliche Informationen zur bestmöglichen Einhaltung der Sicherheitsrichtlinien finden Sie auf der Website zu den Betriebsbestimmungen unter www.dell.com/regulatory_compliance.

⚠ VORSICHTSHINWEIS: Reparaturen am Computer sollten nur von einem zertifizierten Servicetechniker durchgeführt werden. Schäden durch nicht von Dell™ genehmigte Wartungsversuche werden nicht durch die Garantie abgedeckt.

⚠ VORSICHTSHINWEIS: Um elektrostatische Entladungen zu vermeiden, erden Sie sich mittels eines Erdungsarmbandes oder durch regelmäßiges Berühren einer nicht lackierten Metallfläche am Computer (beispielsweise eines Anschlusses an Ihrem Computer).

⚠ VORSICHTSHINWEIS: Um Schäden an der Systemplatine zu vermeiden, entfernen Sie den Hauptakku (siehe [Entfernen des Akkus](#)), bevor Sie am Innern des Computers arbeiten.

Der Systemspeicher lässt sich durch die Installation von Speichermodulen auf der Systemplatine vergrößern. Informationen zu dem von Ihrem Computer unterstützten Speicher finden Sie im *Setup-Handbuch* im Lieferumfang Ihres Computers oder unter support.dell.com/manuals.

📌 ANMERKUNG: Von Dell™ erworbene Speichermodule sind in die Garantie eingeschlossen.

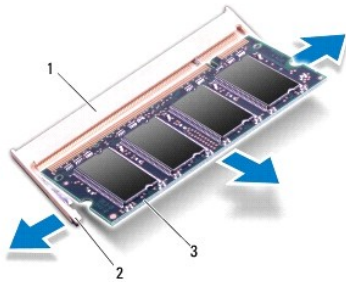
Ihr Computer ist mit zwei für den Benutzer von der Unterseite her zugänglichen SODIMM-Steckplätzen ausgestattet.

Entfernen von Speichermodulen

1. Befolgen Sie die Anweisungen unter [Vorbereitung](#).
2. Entfernen Sie den Akku (siehe [Entfernen des Akkus](#)).
3. Entfernen Sie die Modulabdeckung (siehe [Entfernen der Modulabdeckung](#)).

⚠ VORSICHTSHINWEIS: Drücken Sie die Klammern, die das Speichermodul sichern, nicht mit einem Werkzeug auseinander, um eine Beschädigung des Speichermodulsteckplatzes zu vermeiden.

4. Drücken Sie die Sicherungsklammern auf beiden Seiten des Speichermodulsockels vorsichtig mit den Fingerspitzen auseinander, bis das Modul herauspringt.
5. Entfernen Sie das Speichermodul aus dem Speichermodulanschluss.



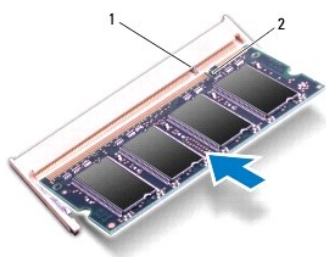
1	Speichermodulanschluss	2	Sicherungsklammern (2)
3	Speichermodul		

Erneutes Einbauen der Speichermodule

⚠ VORSICHTSHINWEIS: Wenn in zwei Steckplätzen Speichermodule installiert werden sollen, muss zuerst ein Speichermodul im unteren Steckplatz und danach das zweite Speichermodul im oberen Steckplatz installiert werden.

1. Befolgen Sie die Anweisungen unter [Vorbereitung](#).
2. Richten Sie die Kerbe auf der Unterseite des Moduls an der Klammer im Speichermodulsteckplatz aus.
3. Schieben Sie das Speichermodul in einem Winkel von 45 Grad fest in den Speichermodul-Anschluss und drücken Sie es nach unten, bis es mit einem Klicken einrastet. Wenn kein Klicken zu vernehmen ist, entfernen Sie das Modul und installieren Sie es erneut.

🔍 ANMERKUNG: Falls das Speichermodul nicht korrekt installiert wurde, startet der Computer unter Umständen nicht ordnungsgemäß.




1	Klammer	2	Kerbe
---	---------	---	-------

4. Bauen Sie die Modulabdeckung wieder ein (siehe [Wieder Anbringen der Modulabdeckung](#)).
5. Tauschen Sie den Akku aus (siehe [Ersetzen des Akkus](#)). Verbinden Sie den Netzadapter mit Ihrem Computer und einer elektrischen Steckdose.
6. Den Computer einschalten.

Beim Neustart des Computers wird das Speichermodul erkannt und die Systemkonfigurationsdaten werden automatisch aktualisiert.

So stellen Sie fest, welcher Speicher in dem Computer installiert ist:

Windows Vista®:

Klicken Sie auf **Start**  → **Hilfe und Support** → **Dell System Information**.

Windows® 7:

Klicken Sie auf **Start**  → **Systemsteuerung** → **System und Sicherheit** → **System**.

[Zurück zum Inhaltsverzeichnis](#)

[Zurück zum Inhaltsverzeichnis](#)

Wireless Mini-Cards

Dell™ Inspiron™ M301Z/N301Z Service-Handbuch

- [Entfernen der Mini-Card\(s\)](#)
- [Wieder Anbringen der Mini-Cards](#)

⚠ WARNUNG: Bevor Sie Arbeiten im Inneren des Computers ausführen, lesen Sie zunächst die im Lieferumfang des Computers enthaltenen Sicherheitshinweise. Zusätzliche Informationen zur bestmöglichen Einhaltung der Sicherheitsrichtlinien finden Sie auf der Website zu den Betriebsbestimmungen unter www.dell.com/regulatory_compliance.

⚠ VORSICHTSHINWEIS: Reparaturen am Computer sollten nur von einem zertifizierten Servicetechniker durchgeführt werden. Schäden durch nicht von Dell™ genehmigte Wartungsversuche werden nicht durch die Garantie abgedeckt.

⚠ VORSICHTSHINWEIS: Um elektrostatische Entladungen zu vermeiden, erden Sie sich mittels eines Erdungsarmbandes oder durch regelmäßiges Berühren einer nicht lackierten Metallfläche am Computer (beispielsweise eines Anschlusses an Ihrem Computer).

⚠ VORSICHTSHINWEIS: Um Schäden an der Systemplatine zu vermeiden, entfernen Sie den Hauptakku (siehe [Entfernen des Akkus](#)), bevor Sie am Innern des Computers arbeiten.

⚠ VORSICHTSHINWEIS: Wenn sich die Mini-Card nicht im Computer befindet, bewahren Sie sie in einer Antistatikverpackung auf (siehe „Schutz gegen elektrostatische Entladung“ in den im Lieferumfang Ihres Computers enthaltenen Sicherheitsanweisungen).

🔧 ANMERKUNG: Dell übernimmt keine Garantie für Mini-Cards anderer Hersteller und bietet keine Unterstützung bei Problemen mit Mini-Cards anderer Hersteller.

Wenn Sie zusammen mit Ihrem Computer eine Wireless-Mini-Card bestellt haben, ist die Karte bei der Lieferung bereits installiert.

Ihr Computer hat einen Steckplatz für Mini-Cards voller Größe und ein Steckplatz für Mini-Cards halber Größe.

- 1 Ein Steckplatz für Mini-Cards voller Größe — unterstützt mobiles Breitband-Internet oder WWAN (Wireless Wide Area Network) oder TV-Tuner-Modul
- 1 Ein Steckplatz für eine Mini-Card halber Größe – unterstützt WLAN (Wireless Local Area Network) oder WiMax (Worldwide Interoperability for Microwave Access)

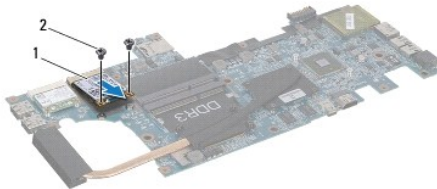
🔧 ANMERKUNG: Je nach Konfiguration des Computers beim Kauf sind in den Mini-Card-Steckplätzen möglicherweise keine Mini-Cards installiert.

Entfernen der Mini-Card(s)

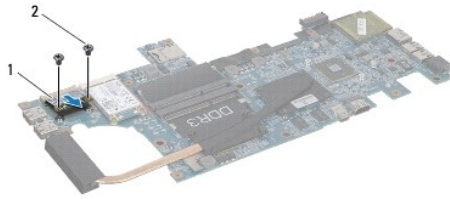
1. Befolgen Sie die Anweisungen unter [Vorbereitung](#).
2. Entfernen Sie den Akku (siehe [Entfernen des Akkus](#)).
3. Befolgen Sie die Anweisungen von [Schritt 3](#) bis [Schritt 18](#) unter [Entfernen der Systemplatine](#).
4. Entfernen Sie die vier Schrauben (zwei auf jeder Mini-Card), mit denen die Mini-Card voller Größe und die Mini-Card halber Größe am Systemplatinenanschluss befestigt sind.

🔧 ANMERKUNG: Ihr Computer unterstützt jeweils nur entweder eine WWAN-Mini-Card oder eine TV-Tuner-Karte in dem Mini-Card-Steckplatz voller Größe.

5. Heben Sie die Mini-Card(s) aus dem Systemplatinenanschluss.



1	Mini-Card (volle Länge)	2	Schrauben (2)
---	-------------------------	---	---------------



1	Mini-Card halber Größe	2	Schrauben (2)
---	------------------------	---	---------------

Wieder Anbringen der Mini-Cards

1. Befolgen Sie die Anweisungen unter [Vorbereitung](#).
2. Entnehmen Sie die neue Mini-Card aus ihrer Verpackung.

⚠ VORSICHTSHINWEIS: Schieben Sie die Mini-Card mit gleichmäßiger Kraft an ihren Platz. Wird zu viel Kraft angewendet, kann der Anschluss beschädigt werden.

⚠ VORSICHTSHINWEIS: Die Anschlüsse sind kodiert, um ein falsches Anschließen zu vermeiden. Wenn Sie beim Einstecken auf Widerstand stoßen, prüfen Sie die Anschlüsse auf der Karte und auf der Systemplatine und richten Sie die Karte neu aus.

⚠ VORSICHTSHINWEIS: Um eine Beschädigung der Mini-Card zu vermeiden, sollten Sie nie Kabel unter der Karte durchführen.

3. Führen Sie den Steckverbinder der Mini-Card(s) im Winkel von 45 Grad in den entsprechenden Anschluss auf der Systemplatine ein. Zum Beispiel ist der Anschluss für die WLAN-Karte mit **WLAN** beschriftet.
4. Drücken Sie das andere Ende der Mini-Card(s) nach unten in den Steckplatz der Systemplatine und bringen Sie die Schrauben (zwei auf jeder Mini-Card), die die Mini-Card(s) an der Systemplatine befestigt, wieder an.
5. Drehen Sie die Systemplatine um.
6. Befolgen Sie die Anweisungen von [Schritt 5](#) bis [Schritt 18](#) unter [Einsetzen der Systemplatine](#).
7. Schließen Sie die entsprechenden Antennenkabel an die soeben installierte Mini-Card an. Die folgende Tabelle enthält die Antennenkabel-Farbcodierung für alle von Ihrem Computer unterstützten Mini-Cards.

Anschlüsse auf der Mini-Card	Farbcodierung der Antennenkabel
WWAN (2 Antennenkabel)	
Haupt-WWAN (weißes Dreieck)	Weiß mit grauem Streifen
Zusatz-WWAN (schwarzes Dreieck)	Schwarz mit grauem Streifen
WLAN (2 Antennenkabel)	
Haupt-WLAN (weißes Dreieck)	Weiß
Zusatz-WLAN (schwarzes Dreieck)	Schwarz
TV-Tuner (1 Antennenkabel)	Schwarz

8. Sichern Sie nicht genutzte Antennenkabel in der Schutzhülle aus Polyesterfolie.
9. Bringen Sie die Modulabdeckung wieder an (siehe [Wieder Anbringen der Modulabdeckung](#)).
10. Tauschen Sie den Akku aus (siehe [Ersetzen des Akkus](#)).
11. Installieren Sie die erforderlichen Treiber und Dienstprogramme für den Computer. Weitere Informationen finden Sie im *Dell-Technologiehandbuch*.

ANMERKUNG: Wenn Sie eine Wireless-Mini-Card eines Fremdherstellers installieren, müssen Sie auch die entsprechenden Treiber und Dienstprogramme installieren. Weitere allgemeine Informationen über Treiber finden Sie im *Dell-Technologiehandbuch*.

[Zurück zum Inhaltsverzeichnis](#)

[Zurück zum Inhaltsverzeichnis](#)

Handballenstütze

Dell™ Inspiron™ M301Z/N301Z Service-Handbuch

- [Entfernen der Handballenstütze](#)
- [Wieder Einbauen der Handballenstütze](#)

⚠️ WARNUNG: Bevor Sie Arbeiten im Inneren des Computers ausführen, lesen Sie zunächst die im Lieferumfang des Computers enthaltenen Sicherheitshinweise. Zusätzliche Informationen zur bestmöglichen Einhaltung der Sicherheitsrichtlinien finden Sie auf der Website zu den Betriebsbestimmungen unter www.dell.com/regulatory_compliance.

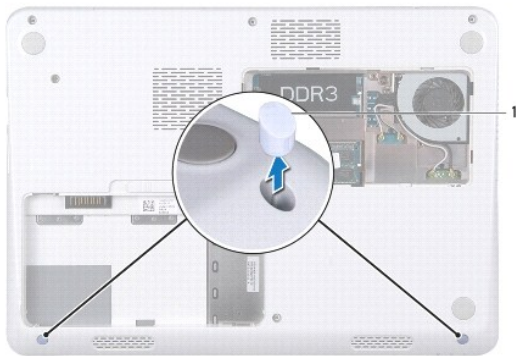
⚠️ VORSICHTSHINWEIS: Um elektrostatische Entladungen zu vermeiden, erden Sie sich mittels eines Erdungsarmbandes oder durch regelmäßiges Berühren einer nicht lackierten Metallfläche am Computer (beispielsweise eines Anschlusses an Ihrem Computer).

⚠️ VORSICHTSHINWEIS: Reparaturen am Computer sollten nur von einem zertifizierten Servicetechniker durchgeführt werden. Schäden durch nicht von Dell™ genehmigte Wartungsversuche werden nicht durch die Garantie abgedeckt.

⚠️ VORSICHTSHINWEIS: Um Schäden an der Systemplatine zu vermeiden, entfernen Sie den Hauptakku (siehe [Entfernen des Akkus](#)), bevor Sie am Innern des Computers arbeiten.

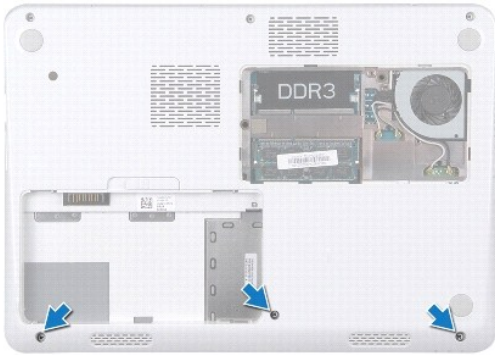
Entfernen der Handballenstütze

1. Befolgen Sie die Anweisungen unter [Vorbereitung](#).
2. Entfernen Sie den Akku (siehe [Entfernen des Akkus](#)).
3. Entfernen Sie die Modulabdeckung (siehe [Entfernen der Modulabdeckung](#)).
4. Entfernen Sie die Tastatur (siehe [Entfernen der Tastatur](#)).
5. Drehen Sie den Computer um.
6. Entfernen Sie mit einem Stift aus Kunststoff die zwei Gummikappen, die die Schrauben der Handballenstütze auf dem Computersockel abdecken.

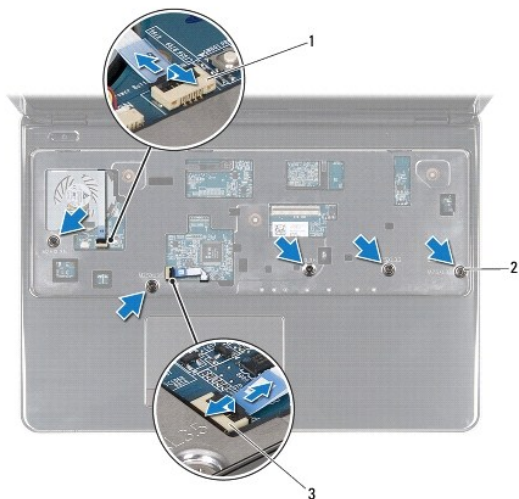


1 Gummikappen (2)

7. Entfernen Sie die drei Schrauben, mit denen die Handballenstütze am Computersockel befestigt ist.



8. Drehen Sie den Computer mit der Oberseite nach oben und öffnen Sie den Bildschirm so weit, wie es geht.
9. Entfernen Sie die fünf Schrauben zur Befestigung der Handballenstütze an der Systemplatine.
10. Heben Sie die Anschlussvorrichtung an und ziehen Sie an der Zuglasche, um das Touchpadkabel und das Betriebssystemschalterplatinenkabel von deren Systemplatinenanschlüssen zu trennen.



1	Anschluss des Betriebssystemschalter-Platinenkabels	2	Schrauben (5)
3	Kabelanschluss für Touchpad		

⚠ VORSICHTSHINWEIS: Trennen Sie die Handballenstütze vorsichtig vom Computersockel, um Beschädigungen an der Handballenstütze zu verhindern.

11. Schieben Sie einen Stift aus Kunststoff zwischen den Computersockel und die Handballenstütze und drücken Sie die Handballenstütze aus dem Computersockel.



1	Handballenstütze	2	Stift aus Kunststoff
---	------------------	---	----------------------

Wieder Einbauen der Handballenstütze

1. Befolgen Sie die Anweisungen unter [Vorbereitung](#).
2. Richten Sie die Handballenstütze auf den Computersockel aus und lassen Sie sie vorsichtig einrasten.
3. Schieben Sie das Touchpadkabel und das Betriebsschalterkabel in die Anschlüsse auf der Systemplatine und drücken Sie auf die Halterungen nach unten, um die Kabel zu befestigen.
4. Bringen Sie die fünf Schrauben zur Befestigung der Handballenstütze an der Systemplatine wieder an.
5. Setzen Sie die Tastatur wieder ein (siehe [Wieder Einsetzen der Tastatur](#)).
6. Drehen Sie den Computer um und bringen Sie die drei Schrauben, mit denen die Handballenstütze am Computersockel befestigt ist, wieder an.
7. Bringen Sie die zwei Gummikappen wieder an, die die Schrauben der Handballenstütze auf dem Computersockel abdecken.
8. Bringen Sie die Modulabdeckung wieder an (siehe [Wieder Anbringen der Modulabdeckung](#)).
9. Tauschen Sie den Akku aus (siehe [Ersetzen des Akkus](#)).

⚠ VORSICHTSHINWEIS: Befestigen Sie vor dem Einschalten des Computers wieder alle Schrauben und stellen Sie sicher, dass keine verloren gegangenen Schrauben im **Innern des Computers zurückbleiben. Andernfalls kann der Computer beschädigt werden.**

[Zurück zum Inhaltsverzeichnis](#)

[Zurück zum Inhaltsverzeichnis](#)

Betriebsschalterplatine

Dell™ Inspiron™ M301Z/N301Z Service-Handbuch

- [Entfernen der Betriebsschalterplatine](#)
- [Wieder Einbauen der Betriebsschalterplatine](#)

⚠️ WARNUNG: Bevor Sie Arbeiten im Inneren des Computers ausführen, lesen Sie zunächst die im Lieferumfang des Computers enthaltenen Sicherheitshinweise. Zusätzliche Informationen zur bestmöglichen Einhaltung der Sicherheitsrichtlinien finden Sie auf der Website zu den Betriebsbestimmungen unter www.dell.com/regulatory_compliance.

⚠️ VORSICHTSHINWEIS: Reparaturen am Computer sollten nur von einem zertifizierten Servicetechniker durchgeführt werden. Schäden durch nicht von Dell™ genehmigte Wartungsversuche werden nicht durch die Garantie abgedeckt.

⚠️ VORSICHTSHINWEIS: Um elektrostatische Entladungen zu vermeiden, erden Sie sich mittels eines Erdungsarmbandes oder durch regelmäßiges Berühren einer nicht lackierten Metallfläche.

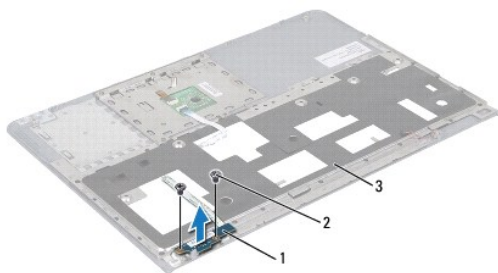
⚠️ VORSICHTSHINWEIS: Um Schäden an der Systemplatine zu vermeiden, entfernen Sie den Hauptakku (siehe [Entfernen des Akkus](#)), bevor Sie am Innern des Computers arbeiten.

Entfernen der Betriebsschalterplatine

1. Befolgen Sie die Anweisungen unter [Vorbereitung](#).
2. Entfernen Sie den Akku (siehe [Entfernen des Akkus](#)).
3. Entfernen Sie die Modulabdeckung (siehe [Entfernen der Modulabdeckung](#)).
4. Entfernen Sie die Tastatur (siehe [Entfernen der Tastatur](#)).
5. Entfernen Sie die Handballenstütze (siehe [Entfernen der Handballenstütze](#)).
6. Drehen Sie die Handballenstütze um.
7. Entfernen Sie die zwei Schrauben, mit denen die Betriebsschalterplatine an der Handballenstütze befestigt ist.

⚠️ VORSICHTSHINWEIS: Gehen Sie beim Entfernen der Betriebsschalterplatine mit äußerster Vorsicht vor. Die Platine ist sehr empfindlich.

8. Heben Sie die Betriebsschalterplatine von der Handballenstütze.



1	Betriebsschalterplatine	2	Schrauben (2)
3	Handballenstütze		

Wieder Einbauen der Betriebsschalterplatine

1. Befolgen Sie die Anweisungen unter [Vorbereitung](#).

2. Setzen Sie die Betriebsschalterplatine in die Handballenstütze ein, und setzen Sie zwei Schrauben wieder ein, die die Betriebsschalterplatine an der Handballenstütze befestigen.
3. Drehen Sie die Handballenstütze um.
4. Bauen Sie die Handballenstütze wieder ein (siehe [Wieder Einbauen der Handballenstütze](#)).
5. Setzen Sie die Tastatur wieder ein (siehe [Wieder Einsetzen der Tastatur](#)).
6. Bringen Sie die Modulabdeckung wieder an (siehe [Erneutes Anbringen der Modulabdeckung](#)).
7. Tauschen Sie den Akku aus (siehe [Ersetzen des Akkus](#)).

 **VORSICHTSHINWEIS:** Befestigen Sie vor dem Einschalten des Computers wieder alle Schrauben und stellen Sie sicher, dass keine verloren gegangenen Schrauben im Innern des Computers zurückbleiben. Andernfalls kann der Computer beschädigt werden.

[Zurück zum Inhaltsverzeichnis](#)

[Zurück zum Inhaltsverzeichnis](#)

Lautsprecher

Dell™ Inspiron™ M301Z/N301Z Service-Handbuch

- [Entfernen der Lautsprecher](#)
- [Wieder Einbauen des Lautsprechers](#)

⚠ WARNUNG: Bevor Sie Arbeiten im Inneren des Computers ausführen, lesen Sie zunächst die im Lieferumfang des Computers enthaltenen Sicherheitshinweise. Zusätzliche Informationen zur bestmöglichen Einhaltung der Sicherheitsrichtlinien finden Sie auf der Website zu den Betriebsbestimmungen unter www.dell.com/regulatory_compliance.

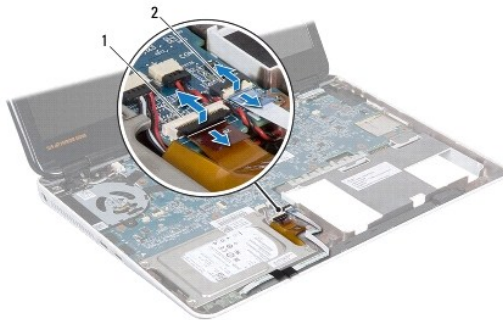
⚠ VORSICHTSHINWEIS: Reparaturen am Computer sollten nur von einem zertifizierten Servicetechniker durchgeführt werden. Schäden durch nicht von Dell™ genehmigte Wartungsversuche werden nicht durch die Garantie abgedeckt.

⚠ VORSICHTSHINWEIS: Um elektrostatische Entladungen zu vermeiden, erden Sie sich mittels eines Erdungsarmbandes oder durch regelmäßiges Berühren einer nicht lackierten Metallfläche am Computer (beispielsweise eines Anschlusses an Ihrem Computer).

⚠ VORSICHTSHINWEIS: Um Schäden an der Systemplatine zu vermeiden, entfernen Sie den Hauptakku (siehe [Entfernen des Akkus](#)), bevor Sie am Innern des Computers arbeiten.

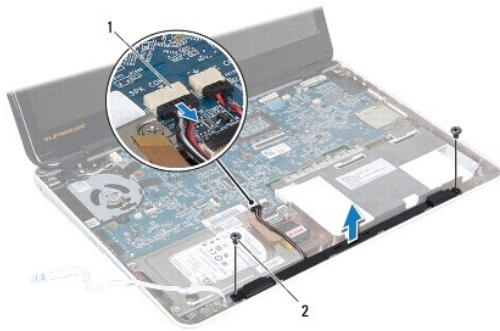
Entfernen der Lautsprecher

1. Befolgen Sie die Anweisungen unter [Vorbereitung](#).
2. Entfernen Sie den Akku (siehe [Entfernen des Akkus](#)).
3. Entfernen Sie die Modulabdeckung (siehe [Entfernen der Modulabdeckung](#)).
4. Entfernen Sie die Tastatur (siehe [Entfernen der Tastatur](#)).
5. Entfernen Sie die Handballenstütze (siehe [Entfernen der Handballenstütze](#)).
6. Heben Sie die Verbindungsriegel an und ziehen Sie an den Zuglaschen, um das Festplattenlaufwerk und das Kabel der Statusanzeigeplatine von deren Systemplatinenanschlüssen zu lösen.
7. Ziehen Sie das auf dem Lautsprecher aufgeklebte Kabel für die Statusanzeigeplatine ab.



1	Festplattenkabelanschluss	2	Kabelstecker der Statusanzeigeplatine
---	---------------------------	---	---------------------------------------

8. Trennen Sie das Lautsprecherkabel vom Anschluss auf der Systemplatine.
9. Entfernen Sie die zwei Schrauben, mit denen der Lautsprecher am Computersockel befestigt ist.



1	Stecker des Lautsprecherkabels	2	Schrauben (2)
---	--------------------------------	---	---------------

10. Merken Sie sich die Führung des Lautsprecherkabels und entfernen Sie den Lautsprecher aus dem Computersockel.
-

Einbau des Lautsprechers

1. Befolgen Sie die Anweisungen unter [Vorbereitung](#).
2. Platzieren Sie den Lautsprecher auf dem Computersockel.
3. Bringen Sie die zwei Schrauben wieder an, mit denen der Lautsprecher am Computersockel befestigt ist.
4. Schließen Sie das Lautsprecherkabel wieder an den Anschluss auf der Systemplatine an.
5. Stecken Sie das Festplattenlaufwerk und das Kabel der Statusanzeigeplatine in die zugehörigen Systemplattenanschlüsse ein. Drücken Sie die Verbindungsglaschen nach unten, um die Kabel zu befestigen.
6. Drücken Sie die Klebeseite des Kabels für die Statusanzeigeplatine über den Lautsprecher.
7. Bauen Sie die Handballenstütze wieder ein (siehe [Wieder Einbauen der Handballenstütze](#)).
8. Setzen Sie die Tastatur wieder ein (siehe [Wieder Einsetzen der Tastatur](#)).
9. Bringen Sie die Modulabdeckung wieder an (siehe [Erneutes Anbringen der Modulabdeckung](#)).
10. Tauschen Sie den Akku aus (siehe [Ersetzen des Akkus](#)).

⚠ VORSICHTSHINWEIS: Befestigen Sie vor dem Einschalten des Computers wieder alle Schrauben und stellen Sie sicher, dass keine verloren gegangenen Schrauben im Innern des Computers zurückbleiben. Andernfalls kann der Computer beschädigt werden.

[Zurück zum Inhaltsverzeichnis](#)

[Zurück zum Inhaltsverzeichnis](#)

Systemplatine

Dell™ Inspiron™ M301Z/N301Z Service-Handbuch

- [Entfernen der Systemplatine](#)
- [Wieder Einsetzen der Systemplatine](#)
- [Eingabe der Service-Tag-Nummer im BIOS](#)

⚠ WARNUNG: Bevor Sie Arbeiten im Inneren des Computers ausführen, lesen Sie zunächst die im Lieferumfang des Computers enthaltenen Sicherheitshinweise. Zusätzliche Informationen zur bestmöglichen Einhaltung der Sicherheitsrichtlinien finden Sie auf der Website zu den Betriebsbestimmungen unter www.dell.com/regulatory_compliance.

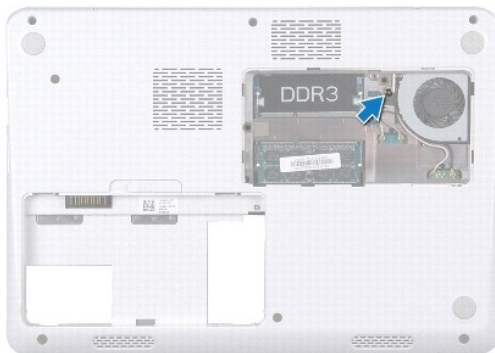
⚠ VORSICHTSHINWEIS: Reparaturen am Computer sollten nur von einem zertifizierten Servicetechniker durchgeführt werden. Schäden durch nicht von Dell™ genehmigte Wartungsversuche werden nicht durch die Garantie abgedeckt.

⚠ VORSICHTSHINWEIS: Um elektrostatische Entladungen zu vermeiden, erden Sie sich mittels eines Erdungsarmbandes oder durch regelmäßiges Berühren einer nicht lackierten Metallfläche am Computer (beispielsweise eines Anschlusses an Ihrem Computer).

⚠ VORSICHTSHINWEIS: Um Schäden an der Systemplatine zu vermeiden, entfernen Sie den Hauptakku (siehe [Entfernen des Akkus](#)), bevor Sie am Innern des Computers arbeiten.

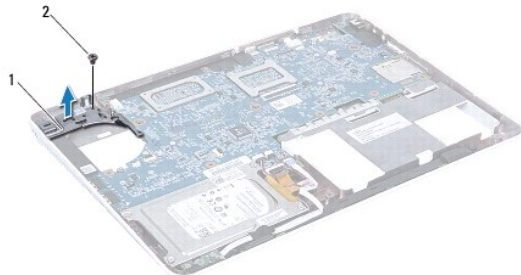
Entfernen der Systemplatine

1. Befolgen Sie die Anweisungen unter [Vorbereitung](#).
2. Entfernen Sie den Akku (siehe [Entfernen des Akkus](#)).
3. Entfernen Sie die Modulabdeckung (siehe [Entfernen der Modulabdeckung](#)).
4. Entfernen Sie das/die Speichermodul(e) (siehe [Entfernen von Speichermodulen](#)).
5. Entfernen Sie die Tastatur (siehe [Entfernen der Tastatur](#)).
6. Entfernen Sie die Handballenstütze (siehe [Entfernen der Handballenstütze](#)).
7. Befolgen Sie die Anweisungen von [Schritt 6](#) bis [Schritt 8](#) unter [Entfernen der Festplattenbaugruppe](#).
8. Entfernen Sie die Schraube zur Befestigung der linken Scharnierhalterung am Computersockel.



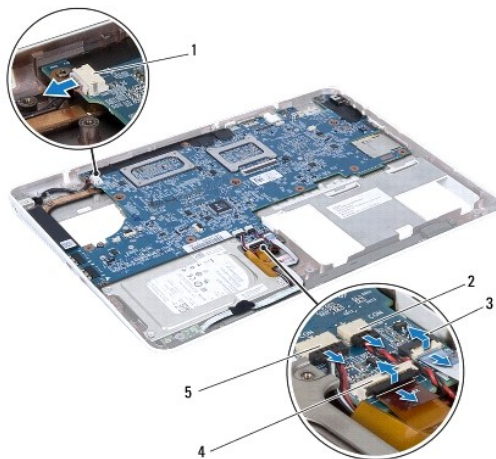
9. Entfernen Sie die Bluetooth®-Karte (siehe [Entfernen der Bluetooth-Karte](#)).
10. Bauen Sie den Prozessorlüfter aus (siehe [Entfernen des Prozessorlüfters](#)).
11. Entfernen Sie die Bildschirmbaugruppe (siehe [Entfernen der Bildschirmbaugruppe](#)).

12. Entfernen Sie die mittlere Abdeckung (siehe [Entfernen der mittleren Abdeckung](#)).
13. Entfernen Sie die Schraube, mit der die linke Scharnierhalterung befestigt ist.
14. Heben Sie die Scharnierhalterung aus dem Computersockel heraus.



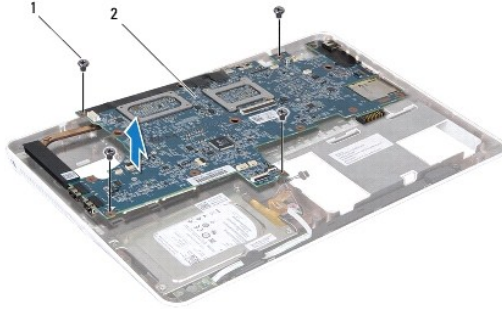
1 linke Scharnierhalterung	2 Schraube
----------------------------	------------

15. Trennen Sie das Knopfzellenbatteriekabel, Lautsprecherkabel, Kabel der Statusanzeigeplatine, und Netzadapteranschlusskabel von den entsprechenden Systemplatinenanschlüssen.



1 Netzadapterkabel-Anschluss	2 Anschluss für Knopfzellenbatterie
3 Kabelstecker der Statusanzeigeplatine	4 Festplattenkabelanschluss
5 Stecker des Lautsprecherkabels	

16. Entfernen Sie die vier Schrauben, mit denen die Systemplatine am Computerboden befestigt ist.



1	Schrauben (4)	2	Systemplatine
---	---------------	---	---------------

17. Ziehen Sie die Anschlüsse vorsichtig aus den Steckplätzen im Computer heraus und nehmen Sie die Systemplatine aus dem Computer heraus.
18. Drehen Sie die Systemplattenbaugruppe auf die andere Seite.
19. Entfernen Sie die Mini-Card(s) (siehe [Entfernen der Mini-Card\(s\)](#)).
20. Entfernen Sie die Prozessor-Kühlkörperanordnung (siehe [Entfernen der Prozessor-Kühlkörperbaugruppe](#)).


Wieder Einsetzen der Systemplatine

1. Befolgen Sie die Anweisungen unter [Vorbereitung](#).
2. Setzen Sie die Prozessor-Kühlkörperbaugruppe wieder ein (siehe [Austauschen der Prozessor-Kühlkörperbaugruppe](#)).
3. Bringen Sie die Mini-Card(s) wieder an (siehe [Wieder Anbringen der Mini-Cards](#)).
4. Drehen Sie die Systemplattenbaugruppe auf die andere Seite.
5. Richten Sie die Anschlüsse auf der Systemplatine an den Steckplätzen auf dem Computersockel aus und verwenden Sie die Führungsstifte auf dem Computersockel, um die Systemplatine richtig einzusetzen.
6. Setzen Sie die vier Schrauben, mit denen die Systemplatine am Computerboden befestigt wird, wieder ein.
7. Verbinden Sie das Knopfzellenbatteriekabel, Lautsprecherkabel, Kabel der Statusanzeigeplatine, und Netzadapteranschlusskabel mit den jeweiligen Anschlüssen auf der Systemplatine.
8. Platzieren Sie die linke Scharnierhalterung am Computersockel.
9. Bringen Sie die Schraube wieder an, mit der die linke Scharnierhalterung befestigt ist.
10. Bringen Sie die mittlere Abdeckung wieder an (siehe [Wieder Anbringen der mittleren Abdeckung](#)).
11. Bauen Sie die Bildschirmbaugruppe ein (siehe [Wieder Einbauen der Bildschirmbaugruppe](#)).
12. Befolgen Sie die Anweisungen von [Schritt 6](#) bis [Schritt 8](#) unter [Austauschen der Festplattenbaugruppe](#).
13. Bauen Sie den Prozessorlüfter wieder ein (siehe [Wieder Einbauen der Prozessorlüfter](#)).
14. Bauen Sie die Bluetooth-Karte wieder ein (siehe [Wieder Einbauen der Bluetooth-Karte](#)).
15. Bauen Sie die Handballenstütze wieder ein (siehe [Wieder Einbauen der Handballenstütze](#)).
16. Setzen Sie die Tastatur wieder ein (siehe [Wieder Einsetzen der Tastatur](#)).
17. Drehen Sie den Computer um und setzen Sie die Schraube wieder ein, mit der die linke Scharnierhalterung am Computersockel befestigt ist.

18. Bauen Sie das/die Speichermodul(e) wieder ein (siehe [Wieder Einbauen der Speichermodule](#)).
19. Bauen Sie die Modulabdeckung wieder ein (siehe [Wieder Anbringen der Modulabdeckung](#)).
20. Tauschen Sie den Akku aus (siehe [Ersetzen des Akkus](#)).

 **VORSICHTSHINWEIS:** Befestigen Sie vor dem Einschalten des Computers wieder alle Schrauben und stellen Sie sicher, dass keine verloren gegangenen Schrauben im Innern des Computers zurückbleiben. Andernfalls kann der Computer beschädigt werden.

21. Den Computer einschalten.

 **ANMERKUNG:** Nachdem Sie die Systemplatine wieder eingesetzt haben, geben Sie die Service-Tag-Nummer des Computers in das BIOS der Austausch-Systemplatine ein.

22. Geben Sie die Service-Tag-Nummer ein (siehe [Eingabe der Service-Tag-Nummer im BIOS](#)).
-

Eingabe der Service-Tag-Nummer im BIOS

1. Vergewissern Sie sich, dass der Netzadapter angeschlossen und der Hauptakku ordnungsgemäß installiert sind.
 2. Den Computer einschalten.
 3. Drücken Sie während des POST-Vorgangs auf <F2>, um das System-Setup-Programm aufzurufen.
 4. Navigieren Sie zur Sicherheits-Registerkarte und geben Sie die Service-Tag-Nummer in das Feld **Set Service Tag** (Set Service-Tag-Nummer) ein.
-

[Zurück zum Inhaltsverzeichnis](#)


[Zurück zum Inhaltsverzeichnis](#)

Dell™ Inspiron™ M301Z/N301Z Service-Handbuch

Anmerkungen, Vorsichtshinweise und Warnungen

 **ANMERKUNG:** Eine ANMERKUNG macht auf wichtige Informationen aufmerksam, mit denen Sie den Computer besser einsetzen können.

 **VORSICHTSHINWEIS:** Mit **VORSICHT** wird auf mögliche Schäden an der Hardware oder auf möglichen Datenverlust hingewiesen und erläutert, wie Sie dieses Problem vermeiden können.

 **WARNUNG:** Mit **WARNUNG** wird auf eine potenziell gefährliche Situation hingewiesen, die zu Sachschäden, Verletzungen oder zum Tod führen könnte.

**Die in diesem Dokument enthaltenen Informationen können sich ohne vorherige Ankündigung ändern.
© 2010 Dell Inc. Alle Rechte vorbehalten.**

Die Vervielfältigung oder Wiedergabe dieser Unterlagen in jeglicher Weise ohne schriftliche Genehmigung von Dell Inc. ist strengstens untersagt.

In diesem Text verwendete Marken: *Dell*, das *DELL*-Logo und *Inspiron* sind Marken von Dell Inc.; *Bluetooth* ist eine eingetragene Marke im Besitz der Bluetooth SIG, Inc., die von Dell unter Lizenz verwendet wird; *Microsoft*, *Windows* und das Startschaltflächenlogo von *Windows* sind entweder Marken oder eingetragene Marken der Microsoft Corporation in den USA und/oder anderen Ländern.

Alle anderen in dieser Dokumentation genannten Marken- und Handelsbezeichnungen sind Eigentum der entsprechenden Hersteller und Firmen. Dell Inc. erhebt keinen Anspruch auf Marken und Handelsbezeichnungen mit Ausnahme der eigenen.

Mai 2010 Rev. A00

[Zurück zum Inhaltsverzeichnis](#)